



LE CHAT

PISTES POUR L'ENSEIGNEMENT



Thèmes :

**RELATION HUMAIN-ANIMAL,
ÉTHIQUE ANIMALE, CONSOMMATION DE VIANDE**

Degré scolaire :

CYCLE 2

Durée du film : 4 minutes

Film d'animation de Julia Ocker
Production : Studio Film Bilder GmbH
Animation : Ged Haney
Musique : Christian Heck, Sumophonic
Année : 2022
Pays : Allemagne
Langue : sans paroles

TABLE DES MATIÈRES

1. A PROPOS DU FILM

2. MISE EN ŒUVRE EN CLASSE

1.1. CONTENU



Synopsis Le chat souhaite, comme il en a l'habitude, préparer une soupe aux souris en suivant une recette. Il commence par réunir les ingrédients nécessaires, dont des souris vivantes. Mais ces dernières n'en font qu'à leur tête sur la table de la cuisine et entraînent le chat dans leurs jeux, jusqu'au moment où ce dernier se prend d'affection pour les souris et n'a plus le cœur de les jeter dans sa marmite. À la place, il savoure avec elles une soupe aux légumes.

Message En réalisant le film d'animation « Le chat », la cinéaste Julia Ocker ajoute à la série « Animanimals » un nouveau petit film. Comme dans ses films précédents, elle utilise des animaux pour aborder un thème de société important. Dans le cas présent, il s'agit de l'utilisation ou de l'exploitation d'autres êtres vivants simplement parce qu'on l'a toujours fait ainsi. Par la chute qui clôt le film, Julia Ocker montre cependant qu'il y a peut-être d'autres manières de faire et incite les enfants à réfléchir sur leur relation aux animaux.

1.2. ANALYSE DU FILM



Dramaturgie..... Le film d'animation « Le chat » fait partie de la série « Animanimals ». Cette série des chaînes de télévision KIKI et ZDF a désormais deux cycles et rassemble des petits films qui se ressemblent quant à leur structure narrative. Dans chaque film, il est question d'animaux qui viennent à bout d'une difficulté avec beaucoup de finesse et d'humour. Les animaux présentent certes certaines caractéristiques humaines par leurs manières et leur apparence. Le paresseux est lent, les fourmis sont travailleuses, le loup est censé être dangereux mais ne l'est pas vraiment. Tous ont leurs défauts et ne correspondent pas tout à fait aux rôles véhiculés par les clichés et c'est peut-être ce qui les rend si attachants. Souvent, on est en présence de deux animaux qui se comportent à l'inverse de ce qu'on attend, comme dans le film « Le chat ». L'intrigue du film « Le chat » est simple. Comme le public spectateur ignore jusqu'à la fin ce qui arrive aux mignonnes souris jouées et que le chat suit point par point les indications du livre de cuisine, le suspense est maintenu jusqu'à la chute finale

Esthétique

De même que la trame dramatique, l'univers de Julia Ocker fascine par sa simplicité. Elle crée des animaux colorés, épurés et plats à partir de formes géométriques et leur ajoute des attributs pleins d'humour. Le chat, par exemple, porte une toque de cuisinier sur la queue. En outre, elle utilise souvent aussi des techniques de découpage simples mais originales, ainsi que certains effets comme les zooms arrière (zoom-out), quand l'image, partant d'un détail de la cuisine, est élargie à l'ensemble de la cuisine et génère du mouvement. Pour montrer que le chat suit la recette, elle utilise des effets simples de page tournée qui accroissent le suspense. Le film fonctionne en outre sans dialogues mais les animaux produisent des sons humains, ce qui renforce l'effet comique. La musique intervient au début et à la fin de manière très discrète.

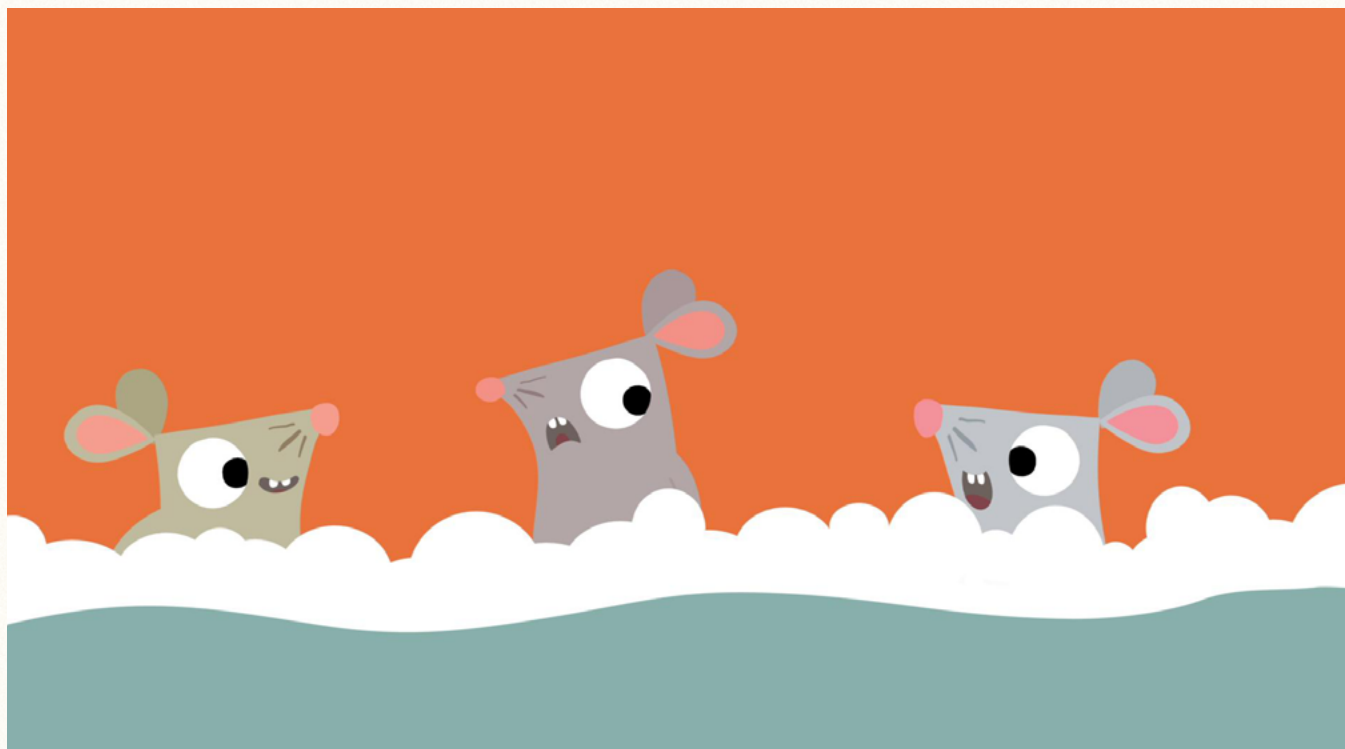
Critique du film

« Le chat » est un film de la série « Animanimals » qui a été présenté lors de nombreux festivals, non seulement en raison de son humour mais aussi par le fait qu'il soulève – sans lever un doigt accusateur – des questions morales. Pourquoi le chat décide-t-il de ne pas manger les souris ? N'est-il pas naturel que les chats mangent des souris ? Qu'en est-il chez les humains ? Quels animaux mangeons-nous et lesquels pas ? Et quelles sont, de manière générale, nos relations aux animaux ?

Il y a le risque que ce film soit considéré comme un défenseur des végétariennes et végétariens. La réalisatrice, Julia Ocker, dit à ce propos dans une interview : « Nous avons discuté avec le diffuseur en nous demandant si on avait le droit de montrer le film ainsi. Je pensais que c'était une bonne méthode pour aborder avec les enfants le sujet de la viande, pour qu'ils y réfléchissent. » Il ne s'agit donc pas de promouvoir le végétarisme mais de soulever certaines questions et d'interroger des pratiques en cours dans la société.

^[1] Stoffel, Deborah (2023): «Wenn ich schon Kinderfernsehen mache, dann soll es gut sein». In: St. Galler Tagblatt: www.tagblatt.ch/kultur/fantoche-trickfilmregisseurin-julia-ocker-wenn-ich-schon-kinderfernsehen-mache-dann-soll-es-gut-sein-ld.2503609 (Lien consulté le 10.01.2024)

1.3. INFORMATIONS GÉNÉRALES



Informations concernant le sujet du film

La relation entre les humains et les animaux

Les humains et les animaux ont des relations de diverse nature qui sont marquées par les récits, les traditions, les valeurs et les systèmes de classement scientifiques. Nous avons réparti les animaux en espèces, nous faisons la distinction entre les animaux de compagnie et les animaux de rente ou entre les animaux sauvages et les animaux des zoos. Ces classifications ont une influence sur la manière dont nous traitons les animaux. Elles offrent aux humains un point d'appui et une sécurité ; elles impliquent néanmoins toujours un jugement de valeur.

Comme dans la série « Animanimals » et dans le film « Le chat », les animaux sont par ailleurs souvent, dans les récits ou les différents supports d'images, les véhicules symboliques de caractéristiques humaines ou éprouvent des sentiments humains comme l'espoir, la peur, l'affection ou la jalousie. Pour analyser et décrire les relations entre les humains et les animaux, il est indiqué d'examiner ces systèmes de classement et la dimension narrative.

L'influence de l'éthique animale

La façon dont les humains considèrent et traitent les animaux a constamment évolué et est influencée par les connaissances scientifiques, les réflexions éthiques et les changements dans la société. L'éthique animale moderne a commencé à se développer dans les années 1970 comme un champ autonome de l'éthique philosophique. Depuis lors, l'éthique animale a évolué dans de nombreuses directions et intervient par exemple en lien avec des questions d'éthique environnementale, de production alimentaire,

de recherche biomédicale et des droits des animaux. Il y a aujourd'hui dans les débats relatifs à des questions d'éthique animale un large spectre de positions qui influencent notre attitude face aux animaux.⁽²⁾

Les positions en éthique animale et la consommation de viande

Les positions en éthique animale définissent de manière variable le statut moral des animaux. L'appréciation de ce statut a à son tour une influence sur la façon dont nous, les humains, considérons les animaux et les traitons et, de ce fait, sur la décision que nous prenons de consommer de la viande, laquelle ou en quelles quantités. Nous décrivons ici brièvement quelques positions en éthique animale en rapport avec la consommation de viande ; certaines se recoupent en partie.

Anthropocentrisme : les théories anthropocentriques placent au centre l'être humain ainsi que les intérêts, les valeurs et le bien-être humains. Sous cet angle, les êtres vivants non humains et l'environnement sont évalués uniquement en fonction de leur utilité et de leur importance pour l'être humain. Les animaux n'ont pas de statut moral et on a le droit de les manger. Ces théories incluent la sécurité alimentaire ainsi que les intérêts culturels et économiques de l'être humain à consommer de la viande.⁽³⁾

Élevage local, conforme à l'espèce: cette position est favorable à la consommation de viande en provenance d'un élevage local, conforme à l'espèce. L'idée est que les exploitations agricoles de petite taille et locales peuvent souvent offrir de meilleures conditions de vie aux animaux que l'élevage industriel de masse. Celles et ceux qui défendent ce point de vue soulignent l'importance du soutien apporté aux entreprises agricoles locales, de façon à améliorer le bien-être animal.

Éthique environnementale : sous l'angle écologique, la consommation de viande est sous le feu des critiques car la production de viande a un impact négatif sur les écosystèmes. Bien que cette approche se focalise davantage sur les aspects environnementaux, elle touche aussi à des questions d'éthique animale en exigeant des systèmes de production alimentaire durables et une coexistence durable des humains et des animaux.

Argumentation basée sur les droits des animaux : dans cette optique, les animaux ont un droit intrinsèque à la vie. Tuer des animaux à des fins alimentaires enfreint ce droit. À plus forte raison dans un monde où des alternatives végétales sont disponibles. Les animaux ont en outre le droit de vivre sans être affligés par des souffrances et des maux inutiles.

Utilitarisme : celles et ceux qui défendent l'utilitarisme argumentent contre la consommation de viande, car elle cause des souffrances et des maux aux animaux. Ils soulignent que le bien de tous les êtres doués de sensibilité devrait être pris en compte dans les décisions et que la consommation de viande, en général, n'est pas conciliable avec le principe de maximiser le bonheur et d'éviter la souffrance.⁽⁴⁾

⁽³⁾ Kraft, Caroline (2019): Ethische Aspekte des Fleischkonsums. Hochschule Darmstadt <https://www.grin.com/document/993265?lang=de> (Lien consulté le 10.01.2024)

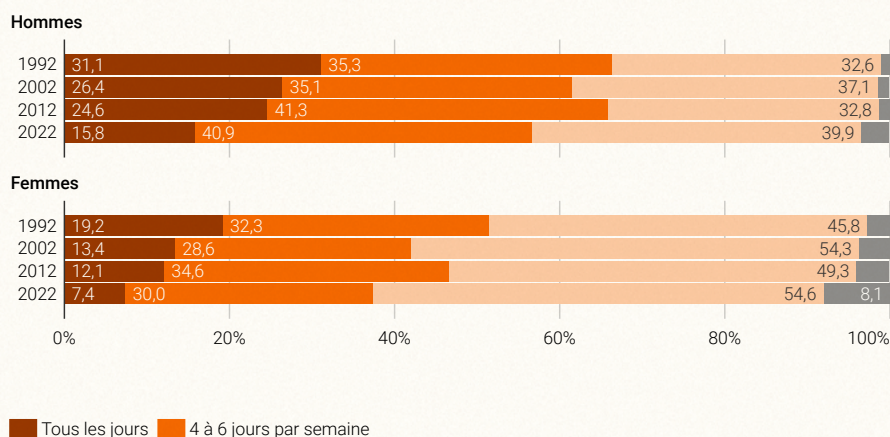
⁽⁴⁾ Tuider, Jens; Wolf, Ursula (2014): Tierethische Positionen. Bundeszentrale für politische Bildung. <https://www.bpb.de/themen/umwelt/bioethik/176364/tierethische-positionen> (Lien consulté le 05.02.2024)



La consommation de viande et ses conséquences

La consommation de viande dans le monde a plus que doublé au cours de ces vingt dernières années. Près de 320 millions de tonnes de viande ont été consommées en 2018. En même temps, la consommation de viande dans la plupart des pays industrialisés est constante depuis des années ou même en recul. À l’avenir, on s’attend à une hausse de la consommation de viande dans les pays du Sud global. On suppose que les différents types de viande ne seront pas tous concernés par une demande égale. Tandis que les gens mangeront de plus en plus de porc et de volaille, la consommation de viande de bœuf et de mouton diminuera.⁽⁵⁾

En Suisse, la consommation de viande dans son ensemble a reculé. La proportion de personnes qui mangent de la viande chaque jour a diminué de plus de moitié entre 1992 et 2022 (de 25% à 12%) et la proportion de celles et ceux qui ne mangent pas de viande a été multipliée par trois (de 2% à 6%).⁽⁶⁾ Un sondage réalisé par l’institut Heinrich Böll en Allemagne est parvenu au constat que parmi la population jeune des 15 à 29 ans, renoncer à la viande était tendance. Tout juste 13% des personnes interrogées sont végétariennes ou véganes. Parmi elles, 70% sont des femmes.⁽⁷⁾



⁽⁵⁾ Heinrich Böll Stiftung (2021): Der Fleischatlas. <https://www.boell.de/de/fleischatlas> (Lien consulté le 06.02.2024)

⁽⁶⁾ Office fédéral de la statistique (2022): Enquête suisse sur la santé 2022. <https://www.bfs.admin.ch/bfs/fr/home/statistiques/sante/enquetes/sqb.assetdetail.28625353.html> (Lien consulté le 05.02.2024)

⁽⁷⁾ ibidem.

La viande dans l'agriculture

La part de la production de viande par rapport à la totalité de la production agricole s'élève en Suisse à un tiers. La valeur de production de la viande atteignait en 2021, selon l'Office fédéral de la statistique, 2,9 milliards de francs.⁽⁸⁾ La Suisse a l'une des réglementations les plus sévères et les plus précises au monde sur la protection des animaux, ce qui s'applique également à l'élevage. Ainsi, par exemple, le nombre d'animaux par exploitation est nettement plus faible que dans les autres pays. Les lois en vigueur sont également plus sévères concernant les différents types d'élevage. Dans l'UE, par exemple, 48,1 % des poules pondeuses continuent d'être détenues en batterie. En Suisse, la détention des poules pondeuses en batterie est interdite depuis 1991.⁽⁹⁾

L'influence sur les écosystèmes

La production de viande n'entraîne pas seulement des émissions élevées de gaz à effet de serre ; elle pèse aussi sur les écosystèmes en raison des nutriments tels que l'azote et le phosphore. En outre, l'élevage nécessite l'exploitation d'une surface de pâturage importante, ce qui influence fortement la biodiversité. De surcroît, dans le contexte de la production agricole, certaines des émissions sont générées dans d'autres pays et sont issues de la fabrication de moyens de production importés, en particulier du fourrage et des engrais. Ces émissions dites « pré-chaîne » ont augmenté de plus de 20% depuis 2007, en particulier en raison de la hausse des importations de fourrage.⁽¹⁰⁾

⁽⁸⁾ ibidem.

⁽⁹⁾ Office fédéral de l'agriculture (2022) : Rapport agricole 2022.
<https://2022.agrarbericht.ch/fr/marche/produits-animaux/viande-et-ufs> (Lien consulté le 06.02.2024)

⁽¹⁰⁾ ibidem.

..... Sources

- Office fédéral de l'agriculture (2022) : Rapport agricole 2022. <https://2022.agrarbericht.ch/fr/marche/produits-animaux/viande-et-ufs> (Lien consulté le 06.02.2024)
- Office fédéral de la statistique (2022) : Enquête suisse sur la santé 2022. <https://www.bfs.admin.ch/bfs/fr/home/statistiques/sante/enquetes/sgb.assetdetail.28625353.html> (Lien consulté le 05.02.2024)
- Heinrich Böll Stiftung (2021): Der Fleischatlas. <https://www.boell.de/de/fleischatlas> (Lien consulté le 05.02.2024)
- Kraft, Caroline (2019): Ethische Aspekte des Fleischkonsums. Hochschule Darmstadt <https://www.grin.com/document/993265?lang=de> (Lien consulté le 10.01.2024)
- Scheiwiller, Rafaela, (2023): Themenschwerpunkt Tierethik. Philosophie.ch <https://www.philosophie.ch/tierethik2> (Lien consulté le 10.01.2024)
- Tuidier, Jens; Wolf, Ursula (2014): Tierethische Positionen. Bundeszentrale für politische Bildung. <https://www.bpb.de/themen/umwelt/bioethik/176364/tierethische-positionen/> (Lien consulté le 05.02.2024)
- Stoffel, Deborah (2023): «Wenn ich schon Kinderfernsehen mache, dann soll es gut sein». In: St. Galler Tagblatt www.tagblatt.ch/kultur/fantoche-trickfilmregisseurin-julia-ocker-wenn-ich-schon-kinderfernsehen-mache-dann-soll-es-gut-sein-ld.2503609 (Lien consulté le 10.01.2024)

2.1. OBJECTIFS

Trilogie didactique

DIMENSIONS	COMPÉTENCES*	PRINCIPES*
<ul style="list-style-type: none"> • Société • Environnement • Economie • Temps 	<ul style="list-style-type: none"> • Penser en systèmes • Aborder ensemble des questions en lien avec la soutenabilité • Changer de perspective • Réfléchir à ses propres valeurs et à celles d'autrui 	<ul style="list-style-type: none"> • Orientation selon les visions • Pensée en systèmes • Réflexion sur les valeurs et orientation vers l'action

*se fonde sur la grille des compétences et des principes d'éducation²¹

Pertinence EDD

La manière dont nous, les humains, concevons nos relations avec les animaux a de multiples effets sur toutes les dimensions du développement durable. Des thèmes liés à l'éthique animale comme par exemple la consommation de viande sont en outre sujets à controverse dans le public. D'un côté, la prise de conscience des effets de notre attitude envers les animaux prend de l'importance ; d'autre part, il s'agit de sujets qui concernent les gens dans leur vie de tous les jours et pour lesquels beaucoup ne souhaitent pas se voir dicter leur conduite. Dans cette unité d'enseignement, les élèves peuvent aborder sous différents angles le sujet de la « relation entre les humains et les animaux ». Ces différents points de vue aident à réfléchir sur sa manière d'agir personnelle et à trouver quelle attitude adopter.

Liens avec le plan d'études

Cycle 2:

L'élève est capable de...

- FG 26-27 - Analyser des formes d'interdépendance entre le milieu et l'activité humaine.
- MSN 28 - Déterminer des caractéristiques du monde vivant et de divers milieux et en tirer des conséquences pour la pérennité de la vie.
- FG 25 - Reconnaître l'altérité et développer le respect mutuel dans la communauté scolaire.

Objectifs d'apprentissage

Les élèves sont capables de ...

- ...questionner la représentation symbolique des animaux dans différents récits.
- ...nommer différents types de relations entre les humains et les animaux et d'analyser leur lien personnel avec les animaux.
- ...prendre position concernant leur consommation personnelle de viande et de mesurer les conséquences de cette attitude.

2.2. SÉQUENCE D'ENSEIGNEMENT (4-6 leçons)

Question générale : **comment construisons-nous nos relations avec les animaux ?**

La partie principale de la séquence d'enseignement est composée de trois blocs liés entre eux. Selon le temps à disposition, il est possible de laisser de côté la seconde partie « Les animaux et leurs catégories ».

INTRODUCTION		
SÉQUENCE	CONTENU	MATÉRIEL
Entrée en matière	<p>Regarder le film (10')</p> <p>La classe regarde le film en plénum.</p> <p>L'enseignant.e discute des questions suivantes avec la classe :</p> <ul style="list-style-type: none"> • Est-ce que ce film t'a plu ? Qu'est-ce qui t'a plu ? Qu'est-ce qui ne t'a pas tellement plu ? • Trouves-tu le film palpitant ? Pourquoi ? Pourquoi pas ? • Les différents personnages se comportent-ils comme des animaux ou comme des êtres humains ? 	Vidéoprojecteur (beamer), écran de projection
PARTIE PRINCIPALE 1/2		
Construire des savoirs et établir des liens	<p>Caractéristiques du chat et de la souris</p> <p>Le chat et la souris (60')</p> <p>Les élèves étudient quels traits de caractère sont attribués, dans le film, aux souris, et lesquels au chat ; ils comparent leurs constats avec d'autres dessins animés. Ils décrivent en outre comment la relation entre le chat et les souris se transforme au cours du petit film. À cet effet, ils travaillent sur la fiche d'activité 1 et 2 . Les questions 1-3 peuvent aussi être discutées en plénum.</p> <p>Les enseignant.e.s peuvent générer le lien donnant accès au film « Le chat » sur la plateforme (partager le film) et l'envoyer aux élèves, ou alors ils peuvent projeter tous les films sur l'écran.</p> <p>Relation personnelle (20')</p> <p>Les élèves analysent la relation qu'ils ont avec les animaux.</p> <p>Chaque élève prend des notes sur les questions suivantes :</p> <ul style="list-style-type: none"> • Est-ce que j'ai un animal préféré ? Si oui, lequel et pourquoi ? Sinon, pourquoi n'est-ce pas le cas ? • Où y a-t-il des animaux dans ma vie de tous les jours (préau de l'école, chemin de l'école, place de jeu, domicile, passe-temps favori, alimentation) ? <p>Les élèves discutent ensuite de leurs réponses/réflexions par groupes de deux. Puis les questions sont reprises en plénum.</p>	<p>Fiche d'activité 1 et 2</p> <p>Questions, crayon, cahier pour prendre des notes</p>

PARTIE PRINCIPALE 2/2

<p>Construire des savoirs et établir des liens</p>	<p>Les animaux et leurs catégories (90')</p> <p>Les élèves sont répartis entre les différentes catégories .</p> <ul style="list-style-type: none"> • Animaux domestiques • Animaux de rente • Animaux sauvages • Animaux du zoo <p>Les élèves travaillent par groupes (catégories d'animaux) sur les questions de la fiche d'activité 3.</p> <p>Les affiches sont ensuite présentées en plénum et les élèves discutent des questions suivantes :</p> <ul style="list-style-type: none"> • Pourquoi répartissons-nous les animaux en groupes ? • Quel est notre comportement envers les animaux des différents groupes ? <p>L'enseignant.e note succinctement les résultats de la discussion de manière visible pour tous ; les élèves peuvent aussi noter leurs résultats sur des post-it.</p>	<p>Fiche d'activité 3, affiche, crayons, Internet</p> <p>Tableau noir/tableau à feuilles/post-it</p>
<p>Construire des savoirs et établir des liens</p>	<p>Consommer de la viande OUI ou NON (45')</p> <p>Les élèves travaillent par deux sur l'exercice de la fiche d'activité 4.</p> <p>L'enseignant.e demande comment la discussion s'est déroulée et comment on se sent lorsqu'on doit prendre une position qui n'est pas la sienne. L'enseignant.e recueille ensuite les autres argumentations concernant les cartes.</p>	<p>Fiche d'activité 4, ciseaux, cahier pour prendre des notes</p>
<p>Concevoir des visions d'avenir</p>	<p>Consommer de la viande à l'avenir (30')</p> <p>L'enseignant.e lit à haute voix le texte suivant : Des scientifiques étudient comment produire de la viande en laboratoire à partir de cellules animales. En 2013, le premier hamburger produit artificiellement a été présenté. Comme la fabrication est très onéreuse, ce hamburger coûte 330'000 dollars.</p> <p>Imagine qu'en 2050, on puisse produire pas cher de la viande artificielle et qu'on ne mange plus de viande issue de vrais animaux.</p> <p>Les élèves ont ensuite pour consigne de répondre individuellement aux questions suivantes :</p> <ul style="list-style-type: none"> • Qu'est-ce que cette invention changerait ? • Qu'est-ce que cela signifierait pour notre façon de traiter les animaux? <p>Les élèves discutent de ces questions par deux et notent des mots clés. Puis l'enseignant.e anime en plénum la discussion consécutive.</p>	<p>Cahier pour prendre des notes, billets, post-it</p>
FIN		
<p>Transfert</p>	<p>Les humains et les animaux (15')</p> <p>Les élèves regardent à nouveau le film « Le chat ». L'enseignant.e demande aux élèves s'ils voient ou jugent le film autrement maintenant. Pourquoi ? Pourquoi pas ? Qu'ont-ils appris de nouveau concernant leurs liens avec les animaux ?</p>	<p>Laptop, vidéoprojecteur (beamer), écran</p>

LE CHAT ET LA SOURIS

Décris les caractéristiques des chats et des souris dans les différents dessins animés. À cet effet, regarde les premières minutes des films « Tom et Jerry » et « Cendrillon ». Réponds ensuite aux questions 1 à 3.

Tu trouves ici une liste de caractéristiques :

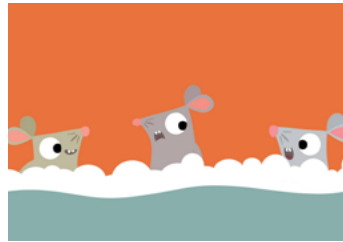
drôle, bête, sévère, méchant, curieux, intelligent, rapide, gentil, courageux, aimable, maladroit, ...

Tu peux aussi ajouter tes propres caractéristiques.

Le chat (2022) :



Chat



Souris

.....

.....

Tom et Jerry (1948): <https://www.youtube.com/watch?v=0CzZbfpqNNo>



Chat



Souris



.....

.....

Cendrillon (1950): https://www.youtube.com/watch?v=0KS-_-n2i8A



Chat



Souris



.....

.....





QUESTIONS

Quelles sont les caractéristiques communes des chats et des souris dans tous les films ?
Quelles caractéristiques n'ont-ils pas en commun?

.....

.....

.....

.....

Pourquoi les chats et les souris se ressemblent-ils souvent dans les histoires ?

.....

.....

.....

.....

Connais-tu encore d'autres histoires où apparaissent des chats et des souris ?

.....

.....

.....

.....



POURQUOI LE CHAT NE MANGE-T-IL PAS LES SOURIS ?

1. Regarde attentivement les images. Écris à côté de chaque image ce que fait le chat et ce que font les souris.



.....

.....

.....

.....



.....

.....

.....

.....



.....

.....

.....

.....



.....

.....

.....

.....

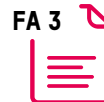
2. Quel est ton avis ? Pourquoi le chat décide-t-il de ne pas manger les souris ?

.....

.....

.....

.....



GROUPES D'ANIMAUX

Matériel

- Affiche
- Crayons de couleur, colle
- Internet

Instructions

- Notez comme titre sur l'affiche le groupe d'animaux qui vous a été attribué.
- Répondez aux questions (dans l'encadré plus bas). Vous pouvez chercher à cet effet des informations sur Internet.
- Notez les points principaux sur l'affiche et présentez le résultat en plénum. Pour réaliser l'affiche, vous pouvez aussi utiliser des images.

Animaux de compagnie

Quels sont, chez nous, les animaux de compagnie ? Citez-en quelques-uns.

Choisissez un animal de compagnie et décrivez-le brièvement.

Pourquoi avons-nous des animaux de compagnie ?

Animaux du zoo

Quels sont, chez nous, les animaux du zoo ?

Choisissez un animal du zoo et décrivez-le brièvement.

Que pouvons-nous apprendre grâce aux animaux du zoo ?

Animaux sauvages

Quels sont les animaux sauvages qui vivent en Suisse ? Citez-en quelques-uns.

Choisissez un animal sauvage et décrivez brièvement comment il vit.

Pourquoi est-ce que nous protégeons les animaux sauvages ou les chassons ?

Animaux de rente (élevage)

Quels sont, chez nous, les animaux de rente ? Citez-en quelques-uns.


Choisissez un animal de rente et décrivez-le brièvement.

Pourquoi traitons-nous les animaux de rente différemment des autres animaux ?

CONSOMMER DE LA VIANDE, OUI OU NON ?

Votre tâche :

- Découpez les cartes.
- Lisez les différentes affirmations concernant la consommation de viande. Quels arguments sont favorables et lesquels sont défavorables à la consommation de viande ?
- Une personne du groupe s'occupe des arguments « pour », une autre des arguments « contre » ; vous vous préparez à prendre part à une discussion où vous défendrez la position choisie. Si d'autres arguments vous viennent à l'esprit, prenez-en note.
- Réalisez la discussion.



<p>Depuis toujours, les animaux ont été chassés, domestiqués et utilisés par les humains. Depuis que les humains existent, ils utilisent les animaux pour différents travaux, transforment et consomment des produits d'origine animale.</p>	<p>En Suisse, il y a des lois sévères pour l'élevage. Les transports sur de courtes distances et les règlements clairs garantissent une viande de bonne qualité et un bien-être animal élevé.</p>
<p>La viande est importante pour notre santé car elle contient des nutriments comme les protéines et les vitamines.</p>	<p>Pour produire du fourrage et utiliser des surfaces de pâturage, la forêt est défrichée à grande échelle. Ceci entraîne une perte de biodiversité car les forêts offrent un habitat à de nombreux animaux et sont importantes pour l'environnement.</p>
<p>La science a démontré que les animaux ressentent la douleur et établissent des liens avec leurs congénères. Dans l'élevage actuel souvent pratiqué à échelle industrielle, le bien-être des animaux est réduit.</p>	<p>Pour beaucoup de paysannes et de paysans, l'élevage est une source de revenu importante et crée des emplois.</p>
<p>Il existe de nombreuses alternatives végétales à la viande qui permettent d'avoir une alimentation équilibrée sans que des animaux doivent souffrir ou soient tués.</p>	<p>En Suisse, plus de 20% de la viande consommée est importée en provenance de pays où les lois relatives à la protection des animaux sont moins sévères ; en outre, la viande doit être transportée sur de longues distances.</p>
<p>La production de viande nécessite nettement plus de ressources (eau, surface de terrain, fourrage) que la production d'aliments végétaux et elle a une influence sur le climat.</p>	<p>En Suisse, l'élevage (bovins, porcs, poules) ainsi que la production et la consommation de produits d'origine animale s'inscrivent dans une longue tradition qui réunit les gens à diverses occasions (par ex. à Noël).</p>

..... Impressum

Pistes pour l'enseignement – Suggestions pour exploiter le film « le chat »

Auteure : Lucia Reinert

Rédaction : Angela Thomasius, Lucia Reinert, Tanja Stern

Relecture : Martin Seewer

Traduction : Martine Besse

Adaptation : Valérie Arank

Concept graphique : GRAFIKREICH AG

Copyright : éducation21, Berne 2024

Informations : éducation21, Monbijoustr. 31, 3011 Bern, Tel 031 321 00 22

éducation21 | La fondation éducation21 coordonne et promeut l'éducation en vue d'un développement durable (EDD) en Suisse. Elle agit en tant que centre de compétence national pour l'école obligatoire et le secondaire II sur mandat de la Conférence des directeurs cantonaux de l'instruction publique, de la Confédération et d'institutions privées.

www.education21.ch

Facebook: @education21ch

LinkedIn: @éducation21

X (Twitter): @education21ch

#éducation21 #é21

