

Rapport annuel 2012



Table des matières

- 2 Préambule de la présidente de la CDIP
- 3 Préambule de la présidente du conseil de fondation d'éducation21
- 4 Préambule des directeurs des offices fédéraux
- 5 Préambule des présidents de syndicats d'enseignant-e-s
- 8 Profil de la fondation éducation21
- 14 Rétrospective sur le processus de fusion
- 18 Rapport annuel de la Fondation suisse d'Education pour l'Environnement (FEE)
- 30 Rapport annuel de la Fondation Education et Développement (FED)
- 42 Bilans financiers annuels et bilan de la fusion
- 48 Perspective et équipe 2013

Fondation éducation21



Martin Dahinden, directeur de la DDC | Pascal Strupler, directeur de l'OFSP | Jean-François Steiert, conseiller national, vice-président de la FEE | Elisabeth Baume-Schneider, conseillère d'état du Canton du Jura, ministre de l'éducation, de la culture et des sports, présidente de la CIIP, présidente de la FED | Bruno Oberle, directeur de l'OFEV | Hans Ambühl, secrétaire général de la CDIP | Beat Zemp, président central LCH, vice-président de la FED | Hans-Peter Pfister, président du conseil de fondation de la FEE

Le 19 septembre 2012, la Conférence suisse des directeurs cantonaux de l'instruction publique (CDIP), la Direction du développement et de la coopération (DDC), l'Office fédéral de l'environnement (OFEV), l'Office fédéral de la santé publique (OFSP), la Fondation suisse d'Éducation pour l'Environnement (FEE) et la Fondation Education et Développement (FED) ont créé la fondation éducation21.

Elle a reçu le mandat de promouvoir et de soutenir l'éducation en vue d'un développement durable (EDD) dans le système éducatif suisse (école obligatoire et postobligatoire). Pour cela, éducation21 fait évoluer les offres de la FED et de la FEE dans le domaine de l'éducation à l'environnement et de l'éducation à la citoyenneté mondiale en y incluant d'autres accès à l'EDD: la santé, l'éducation citoyenne incluant l'éducation aux droits humains et l'économie.

Depuis janvier 2013, éducation21 est active en tant que centre de compétence et de services pour l'EDD. Les collaborateurs et collaboratrices de la FEE et de la FED ont été engagés dans la nouvelle fondation. La fusion des trois fondations, sous la forme d'une reprise par éducation21, est prévue en 2013.

La tâche centrale de la FEE et de la FED en 2012 a été de collaborer au processus du développement organisationnel, auquel ont participé les membres fondateurs d'éducation21. Afin d'exprimer ce lien étroit, les trois fondations publient un rapport annuel commun pour 2012.

éducation21 – un centre national de compétence en EDD



Isabelle Chassot | Conseillère
d'Etat du canton de Fribourg |
Présidente de la CDIP

La fondation éducation21, le nouveau centre de compétence national pour l'éducation en vue d'un développement durable (EDD) a débuté ses activités au 1^{er} janvier 2013.

Différents accès thématiques à l'EDD – comme par exemple la santé, l'éducation aux droits humains, l'éducation à l'environnement ou l'éducation à la citoyenneté mondiale – sont pour la première fois réunis sous un même toit, et des services et des produits sont proposés aux écoles, aux enseignant-e-s et aux Hautes écoles pédagogiques par un seul et même prestataire.

Les directrices et directeurs de l'instruction publique sont convaincus que, par son action, éducation21 rendra l'EDD mieux visible à long terme. La fondation contribuera de façon pertinente à une meilleure intégration de l'EDD dans le système éducatif suisse par le développement de moyens d'enseignement ou le conseil aux enseignant-e-s et aux Hautes écoles pédagogiques.

Cette conviction exprimée par les Cantons a permis que la Conférence suisse des directeurs cantonaux de l'instruction publique (CDIP) poursuive avec persévérance l'idée de la création d'un centre de compétence pour l'EDD, malgré les défis et les difficultés que cela posait.

Après que l'Office fédéral de l'environnement (OFEV), la Direction du développement et de la coopération (DDC), l'Office fédéral de la santé publique (OFSP) et la CDIP se soient mis d'accord avec les deux fondations existantes, la Fondation suisse d'Education pour l'Environnement (FEE) et la Fondation Education et Développement (FED), sur la création d'un centre de compétence en mai 2011, un chef de projet externe, en collaboration étroite avec les collaborateurs et collaboratrices de la FED et de la FEE, a été chargé de définir le profil et les tâches de la future fondation. Le travail intensif a permis de créer éducation21 à l'automne 2012. Le processus a été étroitement suivi par un groupe de pilotage composé de représentant-e-s des offices fédéraux mentionnés, des conseils de fondations de la FED et de la FEE, ainsi que de la CDIP.

Je voudrais ici remercier les collaboratrices et collaborateurs d'éducation21 (anciennement de la FEE et de la FED) pour leur fort engagement et leur souhaite pleins succès dans la mise en œuvre de l'EDD. Je me réjouis de pouvoir compter sur les services d'éducation21 dans le domaine de l'EDD.

L'histoire d'une réussite et des perspectives d'avenir



Elisabeth Baume-Schneider |
Conseillère d'Etat du Canton du
Jura | Présidente de la CIIP |
Présidente du Conseil de fondation
d'éducation21

Après plusieurs années de travail préparatoire, c'est un succès : la nouvelle fondation éducation21 est créée.

Il s'agit une étape importante, non seulement pour les deux fondations impliquées FEE et FED, mais aussi et surtout pour nos enfants et nos jeunes. Ils tireront en premier lieu profit de l'éducation en vue d'un développement durable, en acquérant à l'école des compétences qui les prépareront à affronter les défis de la vie.

Ce succès n'a été possible que grâce aux Conseils de fondation de la FED et de la FEE qui reconnaissent que l'EDD est la prolongation de leurs objectifs et ont été prêts à réunir leurs forces pour aller dans ce sens. Ma gratitude va en particulier à Monsieur Hans Pfister, Président du Conseil de fondation de la FEE, qui a participé au processus avec un regard critique et constructif, dans l'intérêt de sa fondation.

Je remercie également les deux responsables de la FEE et de la FED : ils se sont mis d'accord sur un partage des tâches au sein d'éducation21, en adéquation avec leurs forces et leurs intérêts. Les membres du personnel méritent une reconnaissance particulière : les collaboratrices et les collaborateurs ont participé avec énergie au développement d'éducation21 et

ont montré un intérêt pratiquement unanime pour continuer à collaborer dans la nouvelle fondation. Enfin, c'est à la confiance des bailleurs de fonds, en particulier les trois offices fédéraux DDC, OFEV et OFSP qui assurent un financement pour les deux premières années, que nous devons le fait que la nouvelle fondation est opérationnelle depuis le début de l'année.

La nouvelle fondation peut ainsi compter sur des collaboratrices et collaborateurs compétents et des bailleurs de fonds bienveillants. Afin qu'elle puisse réellement jouer son rôle au bénéfice de notre système scolaire, elle doit être sollicitée par des usagers et usagères intéressés et a également besoin de personnes qui lui facilitent les accès dans les Cantons. L'intégration de l'EDD dans le plan d'études romand PER a permis à la Romandie de franchir une étape en pionnière. éducation21 peut soutenir la mise en œuvre du plan d'études. La Suisse alémanique et le Tessin suivront dans peu de temps. D'ores et déjà, éducation21 peut accompagner les enseignant-e-s, les HEP, les administrations de l'enseignement et les tiers extrascolaires dans la mise en œuvre de l'EDD.

Construire ensemble un avenir durable et solidaire



Martin Dahinden | Directeur de la Direction du développement et de la coopération DDC

Avec l'entrée en fonction de *éducation21* début janvier 2013, une étape importante a été atteinte pour promouvoir l'éducation en vue du développement durable (EDD) dans le système scolaire suisse. Pour les trois offices fédéraux OFEV, OFSP et DDC, c'est le résultat d'une collaboration active et d'une volonté partagée entre les différents acteurs engagés dans l'EDD en Suisse depuis 2005.



Bruno Oberle | Directeur de l'office fédéral de l'environnement OFEV

L'idée de créer un centre de compétence national en EDD a été lancée en 2007. Les efforts pour y parvenir ont porté leurs fruits et symbolisent la vision commune d'offrir aux enfants et aux jeunes de notre pays les compétences et le savoir pour vivre et agir dans un monde globalisé.

A travers les activités de *éducation21*, ce sont des prestations concrètes qui sont proposées aux acteurs de l'école. Le regroupement des différentes approches en lien avec l'EDD – comme par exemple la santé, l'éducation à l'environnement, à la citoyenneté mondiale, aux droits humains, etc. – et la coordination des offres sous un même toit simplifient la compréhension et l'accès à l'EDD pour les enseignants.



Pascal Strupler | Directeur de l'office fédéral de la santé publique OFSP

Les trois offices fédéraux OFEV, OFSP et DDC, à travers leur soutien à *éducation21*, se réjouissent de contribuer à construire un avenir durable et solidaire, en permettant aux jeunes générations d'être préparées à affronter les défis futurs qui attendent notre planète, au niveau social, économique et environnemental. A *éducation21* de faire ses preuves comme un acteur pertinent, qui fournit des services utiles et de qualité aux écoles et aux enseignants en Suisse.

Nous souhaitons beaucoup de plaisir et de succès aux collaboratrices et aux collaborateurs de la nouvelle fondation *éducation21* !

Au service des élèves, des enseignant-e-s et des écoles



Georges Pasquier | Président
syndicat des enseignants romands



Beat W. Zemp | Zentralpräsident
Lehrerinnen und Lehrer Schweiz

C'est avec beaucoup de satisfaction et une certaine fierté que LCH et le SER peuvent saluer ce rapport d'activité commun FED/FEE/éducation21.

Il concrétise des années de travaux et d'efforts pour la création d'une agence au service de l'EDD. Nos deux centrales syndicales ont fidèlement œuvré au cœur du Conseil de fondation de la FEE, dont Beat Zemp a même présidé le Bureau de longues années durant. La transformation que ce rapport d'activité commun souligne a été voulue et soutenue par les enseignantes et les enseignants suisses représentés par nos associations.

Durant plus de 5 ans, LCH et le SER ont contribué à la lente construction de ce concept d'agence, et au « ping-pong » qui a présidé d'abord à la collaboration entre la Confédération et la CDIP. Pour une opération de concertation à ce niveau, qui constitue en quelque sorte une « première », les dangers ne manquaient pas. On pouvait craindre la naissance d'une machine bureaucratique très éloignée du terrain. Il était donc important de tirer profit de l'expérience et de l'expertise de la FED et de la FEE.

Les options prises à la suite de longues négociations semblent satisfaisantes. Nous avons l'espoir et la conviction que éducation21 sera au service des élèves, des enseignants et des écoles dans l'esprit de l'EDD, et nous ferons tout pour qu'il en soit ainsi.

Nos systèmes éducatifs se sont résolument engagés sur la voie de l'EDD.

Le Lehrplan 21 est en construction et le Plan d'études romand est opérationnel depuis quelques mois. Il est temps pour éducation21 de répondre à des attentes qui vont être de plus en plus grandes.

Merci à la FED et à la FEE, et longue vie à éducation21.







Valeur ajoutée pour le système éducatif

Avec la fondation éducation21, un nouveau centre de compétence de la CDIP pour l'EDD a été créé. Il propose des services et des produits pour les écoles, les Hautes écoles pédagogiques et autres institutions de formation des enseignant-e-s, les autorités de l'éducation et la société civile. Le mandat de la Confédération, des Cantons et de la société civile, et la collaboration avec eux, donnent à la fondation une forte légitimation. La valeur ajoutée pour le système éducatif ressort des options stratégiques d'éducation21:

1. Une structure de soutien permanente

Le Plan de mesures 2007–2014 (initié par six Offices fédéraux conformant la Conférence suisse de coordination EDD et la CDIP) a mis l'éducation en vue d'un développement durable pour la première fois en lumière en Suisse. La plus-value la plus importante dont la fondation éducation21 peut se targuer est sans doute de mettre en place les projets promus par ce plan au delà de 2014 et de créer pour cela une structure de soutien permanente sous la forme d'une agence de la CDIP. Qu'il s'agisse de l'observation systématique des développements et des besoins en développement dans ce domaine (monitoring), de prestations de conseil ou de la mise à disposition de soutiens à la pratique, de ressources et de financement de projets, la fondation éducation21 peut toujours réagir aux demandes avec un poids plus fort et une offre plus étendue.

2. Développement de moyens pédagogiques

La nouvelle génération de plans d'études régionaux – le Plan d'études romand PER à l'heure actuelle et le Lehrplan 21 dès 2014 – implique la création de nouveaux moyens d'enseignement qui répondent aux demandes d'orientation vers les compétences et l'EDD. Le nouveau centre de compétence pour l'EDD peut y contribuer par la vue d'ensemble systématique dont elle est chargée.

3. Formation des enseignant-e-s

Les bases et les recommandations didactiques que le Consortium EDD des Hautes écoles pédagogiques a élaboré pour la formation initiale et continue des enseignant-e-s (dans le cadre de la mesure II du Plan de mesures EDD), doivent être diffusées, mises en place et investiguées par un organe successeur. La fondation éducation21 peut être extrêmement utile à un groupe d'expert-e-s en EDD de la cohep: par un soutien spécialisé et une coordination organisationnelle et administrative, elle peut l'épauler dans son important rôle dans le développement de la recherche et dans les tâches de diffusion à l'interne.

4. Pratique scolaire et de l'enseignement

L'approche orientée vers l'EDD du développement de la qualité des écoles fait de la collaboration avec les écoles et les cercles scolaires un domaine central du développement et de la mise en œuvre de l'EDD. Une priorité d'éducation21 dans la collaboration avec les cercles scolaires sera de coopérer étroitement avec le plus grand réseau suisse, le « Réseau suisse des écoles en santé » (RSES).

5. Administration et autorités de l'éducation

L'idée et la pratique de l'EDD doit continuer à transparaître dans les activités éducatives courantes au-delà de la décennie de l'ONU. A travers son savoir-faire, éducation21 peut ici conseiller et soutenir la CDIP et ses régions, les offices fédéraux et les responsables de l'éducation dans les cantons et les communes.

6. Un « guichet unique »

Dans le domaine de l'EDD, de nombreux accès thématiques et diverses demandes de développement influencent l'école. Une tel afflux d'informations et de demandes peut les indiquer. En réunissant ces thèmes et demandes, en les adaptant à l'école et en agissant comme un « guichet unique » pour les questions concernant l'EDD, la fondation éducation21 apporte une plus-value qui induit une diminution de travail pour l'école.

7. Discours international

En tant que centre de compétence national pour l'EDD, la nouvelle fondation garantit le flux d'informations et l'échange sur les développements du domaine de l'EDD entre la Suisse et le discours scientifique international.

D'après le rapport du groupe de projet * « Profil et organisation de la fondation éducation21 » du 11 juillet 2012.

Pour 2013, éducation21 a pour objectif d'inclure l'éducation à la santé dans les accès thématiques à l'EDD et de faire avancer le processus de développement organisationnel. Les bases conceptuelles et la structure de l'organisation doivent être clarifiées. En complément à l'éducation à l'environnement et l'éducation à la citoyenneté mondiale, les accès thématiques tels que la santé, l'éducation aux droits humains et l'économie doivent être intégrés. Le niveau secondaire II pourra de plus en plus s'appuyer sur le soutien de la fondation dans le domaine de l'EDD. La collaboration avec les acteurs de l'EDD doit être clarifiée et renforcée. Les offres existantes de la FED et de la FEE seront réorientées et de nouvelles prestations contribueront au renforcement de l'EDD.

* Beat Bucher, chef de projet | Rolf Jucker, directeur de la FEE | Jürg Schertenleib, secrétaire central de la FED

Un centre de prestations pour l'école

éducation21 dispose d'une large palette d'offres qui sont développées en permanence. En plus du travail sur les fondamentaux et le réseautage, les enseignant-e-s trouvent au sein d'éducation21 des ressources pédagogiques, des soutiens financiers pour des projets, des offres d'acteurs extrascolaires et des conseils. Le nouveau portail internet réunit de manière attractive et accessible les offres des acteurs dans le domaine de l'EDD.

éducation21 a été conçue comme un centre de services pour l'école obligatoire et postobligatoire. Les deux fondations dont elle est issue peuvent s'appuyer sur un grand savoir-faire et des réseaux établis dans le domaine de l'éducation à l'environnement et de l'éducation à la citoyenneté mondiale. Une étroite collaboration dans le domaine de l'EDD les unissaient déjà. Les autorités de l'éducation de nombreux cantons, les hautes écoles pédagogiques et autres institutions de formation des

enseignant-e-s, plusieurs offices fédéraux et des organisations de la société civile étaient déjà des partenaires de longue date. Avec les plus de 30 000 client-e-s issus de la pratique scolaire, ces partenaires constituent une base solide pour le développement de l'éducation au développement durable en Suisse.

Des offres à tous les niveaux

éducation21 est en premier lieu active au niveau systémique et pratique dans le domaine de l'éducation formelle. La palette de prestations va du développement de fondamentaux à l'évaluation et la diffusion de ressources pédagogiques, en passant par le soutien aux activités d'enseignement et de recherche. A travers des financements et des conseils, la fondation soutient les enseignant-e-s et les directions d'écoles dans la mise en œuvre concrète de l'EDD à l'école et dans l'enseignement. Le portail internet d'éducation21 centralise les offres en EDD de tiers dûment évaluées, et ses propres prestations.

Groupes cibles

Prestations prioritaires

Groupes cibles Gymnase Ecole de maturité spécialisée Ecole professionnelle 3 cycles Harmos	Prestations prioritaires Ressources pédagogiques Soutien thématique, didactique et financier de projets scolaires et de projets de classe, Réseau suisse des écoles en santé Bulletin des pratiques en EDD
Hautes écoles pédagogiques IFFP Universités	Offres de formation initiale et continue Offres aux médiathèques pédagogiques Bases Projets pilotes
Autorités éducatives (DIP)	Participation au développement de plans d'études Participation au développement et à la sélection de moyens d'enseignement Participation à des commissions
Société civile (ONG, organisations spécialisées, organisations d'enseignant-e-s et de directions d'écoles, etc.)	Conseil Développement de la qualité Mise en réseau Projet communs Soutiens financiers



Une stratégie nationale – une présence régionale

éducation21 est présente dans toutes les régions linguistiques à travers quatre sites. Cette proximité régionale est un héritage des fondations précédentes et reste une préoccupation de la nouvelle fondation. Tous les processus d'éducation21 sont suprarégionaux et comprennent les différentes compétences. De cette manière, éducation21 met en œuvre deux compétences centrales de l'EDD en les incluant dans ses propres caractéristiques : la transversalité et le changement de perspectives. Cela permettra de proposer des solutions et des offres qui pourront être mises en œuvre en fonction des contextes régionaux, dans le cadre d'une stratégie nationale.

Groupe des mandants

La DDC, l'OFEV, l'OFSP et la CDIP ont attribué à éducation21 un mandat de prestations de deux ans.

Le financement est notamment garanti par la Confédération, mais également par des contributions de la société civile et des cantons. D'autres revenus viennent de projets et mandats, ainsi que de la vente de prestations, produits et ressources pédagogiques évaluées.

Conférence de soutien

Les membres du groupe des mandants, ainsi que d'autres institutions et organisations qui contribuent financièrement et dans les idées au mandat de base d'éducation21 ou lui commandent des prestations spécifiques, sont invités à la conférence de soutien qui a lieu une à deux fois par an. Cette instance doit contribuer notamment au soutien d'éducation21 dans le contexte de la société civile. A la FEE et à la FED, la collaboration avec la société civile se manifestait, entre autres, dans une composition large des Conseils de fondation. Avec la fusion et la réorientation thématique vers l'EDD et ses accès, il est devenu impossible de composer le Conseil de fondation en fonction de la représentativité: Le nombre des acteurs pertinents serait trop élevé. La conférence de soutien peut à la place apporter une contribution à la participation et à la mise en réseau au niveau stratégique.

Conseil de fondation

Le Conseil de fondation d'éducation21 est composé d'expert-e-s du domaine de l'éducation issus des contextes de la politique, de la société civile, des cantons et de la pratique scolaire.

Présidente

Elisabeth Baume-Schneider, Conseillère d'Etat, Ministre de la Formation, de la Culture et des Sports de la République et Canton du Jura

Membres

María Inés Carvajal, responsable de la prévention et de la promotion de la santé du Canton d'Argovie
Bernard Gertsch, Président Verband Schulleiterinnen und Schulleiter Schweiz VSLCH
Carlo Santarelli, Secrétaire général Enfants du Monde
Jean-François Steiert, Conseiller national et Délégué aux affaires intercantionales du Département de la formation et de la jeunesse du canton de Vaud
Katia Weibel, responsable du service Jeunesse et environnement WWF Suisse
Beat W. Zemp, président du LCH
Deux sièges vacants

Direction

La Direction d'éducation21 se compose du directeur et des responsables des domaines et est complétée par un autre membre qui garantit la prise en compte des contextes régionaux. Les membres de la Direction apportent leurs précieuses expériences et compétences issues des anciennes fondations et d'autres activités.

Directeur

Jürg Schertenleib

Membres

Ueli Anken, responsable du domaine Communication (communication, marketing, diffusion, présence physique, etc.):
Pierre Gigon, présence romande (soutien dans la mise en contexte des régions linguistiques)
Rolf Jucker, responsable du domaine Développement de l'EDD (travail sur les fondamentaux, développement de la qualité, scène internationale, etc.)
Barbara Schäfli, responsable du domaine Réseaux (réseaux scolaires nationaux et cantonaux, écoles en environnement, collaboration avec le RSES, etc.)
Verena Schwarz, responsable du domaine Production (sélection et production de moyens d'enseignement, formation initiale et continue, soutiens financiers, partenariats Nord-Sud, etc.)

Conseil consultatif d'expert-e-s

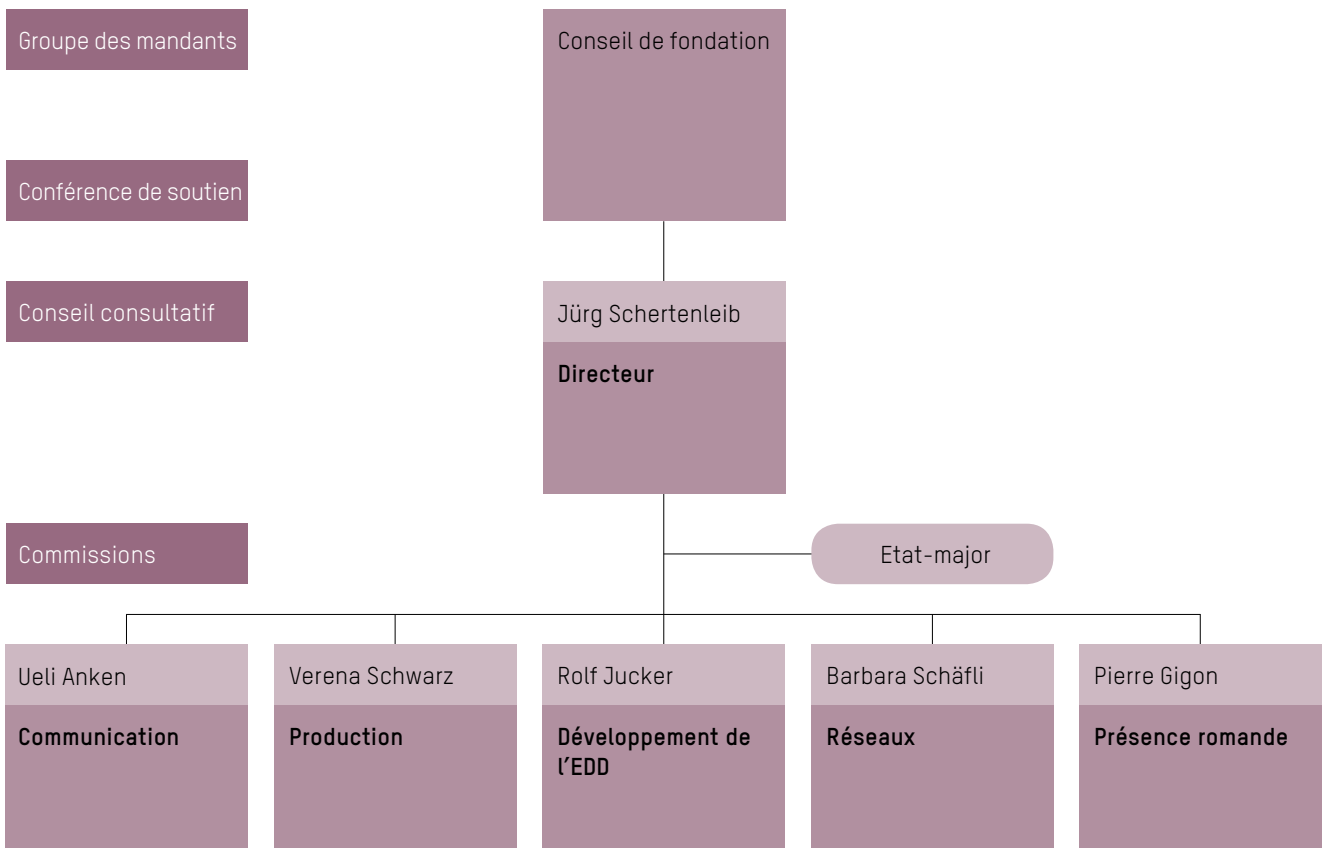
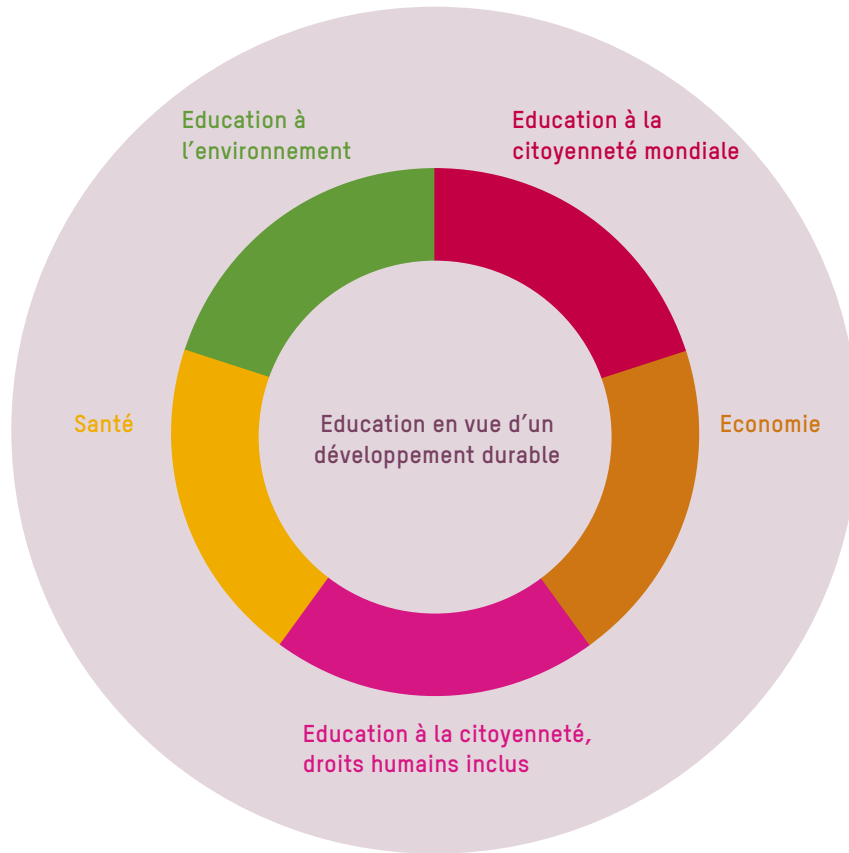
Est envisagée la création d'un conseil consultatif permanent d'expert-e-s, qui doit accompagner la Direction d'éducation21 en tant qu'organe de réflexion et de résonance. Il est prévu qu'il débute son travail en 2014.

Commissions et groupes d'expert-e-s

Dans les prochains mois, la forme, le nombre et l'orientation des instances chargées des discussions spécialisées seront définis.

Collaboratrices et collaborateurs

Au 1^{er} janvier 2013, éducation21 a démarré avec 41 collaboratrices et collaborateurs fixes et 28,1 équivalents temps plein. Toutes les collaboratrices et tous les collaborateurs de la FEE et de la FED, ainsi que les collaborateurs de l'ancien Service Education d'AllianceSud se sont vu proposer un contrat de travail. Une expansion modérée est prévue.



Un vitelle de l'EDD

Lobbying?

Enberg der mit formellen Bldg aktoren

Wichtig!! ^{Stimmung} Zeit bindend

Quell... kernetzung der Akteure aus den Zugängen Kollaboration + enge Kooperation

Wir sind also Tiere durch die BNE in die OH Schule kommt Wir bleiben sie auf dem Weg vor und nach der

Aktiv an der Basis mit den Lehrpersonen & Projekte

Projet pilote pour avec des écoles... les acteurs deviennent "agents" de l'agence

Rücken Stärken + Alimentieren

Wir richten uns auf geteile Schulen aus

Structure dynamique qui est de se reposer sur ses acquis

Pionnier? Oui!

Un "esprit" doit continuellement "naître" l'équipe de la FARE pour la rendre en quête

ou actions des membres?

Nécessaire d'avoir un "regard extérieur" qui questionne ce que nous faisons

Quelle "nécessité" de quel niveau?

Alimenter le potentiel d'innovation

THINK TANK Unabhängigkeit

EXCELLENCE vision & AMBITION PROSPECTIVE

Plattform dok. sanit. Beipfl. werden

Haut connaissance - champs - pedagog. - éducatif - politique

Inhaltliche Weiterentwicklung der BNE

Innovation digitale = meilleure efficacité pour le travail dans une

Label -> NEW (risque échec) MAIS Préféré

Verticalité = pointer Top Down et Bottom Up

Aufgabe institutionalisierte Bestandteile von - sozial. Entwicklung - BNE - Diskurs - NE (er - Modell n)

société civile -> stato

Anticipation von wichtigen Fragestellungen für das Bildungssystem - Innovation - in BNE anstoßen

OBSERVATOIRE VEILLE

An der Front des gesellsch. Austausch- und Gestaltungssprozess

Welche Aufgaben hat Lobbying im Bereich der BNE? Welche Aufgaben hat die FARE?

L'escalier prend vie



Beat Bucher | Chef de projet
«Création d'une agence nationale
EDD», Coaching - Organisations-
entwicklung - Konzepte, Lucerne

Quand j'ai visité pour la première fois, à la fin de l'année 2011 la Monbijoustrasse 31, où les deux fondations FEE et FED étaient hébergées à des étages différents, des artisans étaient, depuis des semaines, en train de rénover la cage d'escalier. C'était devenu magnifique, mais n'était pas vraiment très animé.

La fusion de la FED et de la FEE n'était pas un programme de rêve pour toutes les personnes concernées. Il s'agissait donc lors du démarrage du projet, de faire des personnes concernées des personnes participantes. Lors d'une session de deux jours à Konolfingen en janvier, réunissant les équipes des deux fondations, il a été possible de renforcer la confiance dans les objectifs et les processus du projet – certes à des intensités diverses, mais le projet est devenu de manière tangible une tâche commune. Le premier trimestre a été consacré aux investigations sur le contexte (par ex. séance sur les besoins de la pratique scolaire), à la discussion autour du profil (par ex. clarification de la visibilité des accès à l'EDD) et à la planification du projet.

Fin février, treize groupes de travail ont été mandatés pour sonder les potentiels de la future organisation.

Ces groupes de travail ont ancré le projet dans la réalité: composés de collaborateurs et collaboratrices des deux fondations, des différentes régions linguistiques et des différents domaines, ils se sont interrogés sur les tâches essentielles du futur.

Cela a abouti à des résultats intéressants et a en même temps permis aux collaborateurs et collaboratrices de la FEE et de la FED de se rapprocher – les différences mais aussi les ressemblances sont devenues visibles.

Le magnifique escalier m'a semblé prendre progressivement vie.

Lors du deuxième trimestre, d'une part, l'organisation a été construite – sur la base des travaux sur le profil et les tâches –, d'autre part, la création de la nouvelle fondation – au niveau juridique – a été planifiée et activée. Un processus créatif a permis de trouver un nom et une identité visuelle. Le groupe de pilotage s'est mis d'accord sur la gouvernance de la nouvelle fondation. En juillet, le rapport «Profil et organisation de la fondation éducation21» a été approuvé comme base pour la poursuite de la concrétisation.

Les responsables du projet n'ont pas pu profiter de l'été. En effet, pendant le troisième trimestre, il a fallu clarifier les questions de personnel, édifier la fondation et formuler un premier programme de prestations 2013 – 2014 à l'intention des offices fédéraux et de la CDIP. En septembre, chaque collaborateur et collaboratrice, y compris ceux du Service Education d'Alliance Sud, se sont vus proposer un contrat de travail. Ainsi, le Conseil de fondation de la nouvelle fondation créée le 19 septembre a pu garantir les relations de travail à partir du 1^{er} janvier 2013. Le nouveau directeur a été nommé en juillet, en août la Direction a été désignée. Un règlement du personnel a été élaboré, une réglementation provisoire des salaires est entrée en vigueur.

Le quatrième trimestre a apporté une nouvelle dynamique: quatre équipes de domaines et un état-major se sont créés – et se sont mis ensemble au travail: Quelles sont nos tâches, qui fait quoi, comment collaborons-nous avec les autres domaines, avec les externes, que renforçons-nous, qu'abandonnons-nous ? Des questions qui occupent encore aujourd'hui les collaborateurs et les collaboratrices et qui les ralentissent encore occasionnellement.

Quelques réponses apparaîtront dans la cage d'escalier. Je me suis laissé dire qu'elle est encore très animée.

C'est bien, car il reste encore beaucoup à faire. Cette année de projet extrêmement intensive a réuni ce qui devait être réuni. Mais éducation21 n'appartient ni au Conseil de fondation, ni à la Confédération ou aux Cantons – elle existe pour les nombreux usagers et usagères qui veulent transmettre l'idée du développement durable de façon vivante et attractive dans le système éducatif suisse. Cette alliance entre la fondation et la pratique scolaire a besoin de temps et de ce feu que j'ai senti brûler au sein d'éducation21.







Les organes de la FEE

Président

Dr. Hans Peter Pfister, Eich/LU
(ancien directeur de la Station ornithologique suisse de Sempach)

Vice-Président et Président du Bureau

Jean-François Steiert, Fribourg
(Délégué aux affaires intercantionales du Département de la formation et de la jeunesse du canton de Vaud)

Membres

Beat Bringold, Berne (Responsable Section Education à l'Environnement, OFEV [assesseur Confédération, membre du Bureau])
Jürg Brühlmann, Kreuzlingen, (Responsable du secteur pédagogique et membre de la direction du syndicat alémanique des enseignants LCH depuis août)
Dolores Ferrari, Bâle (Cheffe de la Division Education à l'Environnement Pro Natura [représentante Pro Natura, membre fondateur])
Urs Kuhn, Aarau (Directeur Education à l'Environnement Naturama Aargau [représentant Canton d'Argovie, membre fondateur])
Pascale Marro, Rectrice de la Haute école pédagogique de Fribourg (membre du Bureau)
Marco Martucci, Lugano/Torricella (enseignant Scuola Media del Cantone Ticino)
Jürg Schertenleib, Berne (Secrétaire central de la Fondation Education et Développement)
Dr. Anton Strittmatter, Bienne (Responsable du secteur pédagogique et membre de la direction du syndicat alémanique des enseignants LCH jusqu'en juillet)
Katia Weibel, Zurich (Responsable section Jeunesse et Environnement WWF suisse [représentante WWF suisse, membre fondateur])
Frédéric Wittwer, Genève (Directeur de projet, chargé des affaires intercantionales du DIP Genève)

Evaluatrices et évaluateurs de Suisse romande

Gilles Blandenier, Enseignant secondaire I / biologiste
Michel Cuony, Enseignant de sciences secondaire I (retraité)
Adriana Giorgis, Enseignante de géographie secondaire I
Anne Guillod-Burkhard, Enseignante spécialisée (3 - 7Harmos)
Dominique Lièvre, Enseignante enfantine
Joëlle Maillard, Enseignante de sciences secondaire I
Sanny Morard, Enseignante Montessori (6 - 12 ans)
Sabine Muster, Biologiste
Philippe Thorens, Enseignant de sciences secondaire I

Partenaires

Les organisations suivantes ont soutenu dans une large mesure la FEE par le biais de contributions et de mandats :
Office fédéral de l'environnement OFEV
Conférence intercantionale de l'Instruction publique de la Suisse romande et du Tessin CIIP
Les Départements de l'instruction publique des cantons : AG, AR, BL, BS, GR, LU, NW, OW, SG, SH, SO, SZ, TG, UR, ZG, ZH,
Pro Natura
Association pour la Formation de Guide-Interprète du Patrimoine

Partenaires de projets

AGRIDEA
Association suisse des guides de montagne
Bildung Schweiz
arbeitskreis tourismus & entwicklung
Bildungswerkstatt Bergwald
Centre de formation WWF
Offices fédéraux ARE, BAFU, BAG, BBT, DEZA (en particulier le fonds de cohésion), SBF
Canton de Jura (dossier Energie)
Centre Nature Les Cerlatez
Centre professionnel du littoral neuchâtelois (CPLN)
Centre nature La Sauge
Centre didactiques et médiatiques
changels GmbH
Conférence des rectrices et recteurs des hautes écoles pédagogiques COHEP ainsi que toutes les HEP de Suisse
Conférence intercantionale de l'Instruction publique (CIIP)
Conférence suisse de coordination EDD (CC EDD)
Cosedec
DIP Genève
CDIP Secrétariat général
ENSI
ecopolitics, Berne
envi-a, République tchèque
ERBINAT
Fachstellen Umweltbildung (AG, SG, SH, ZH, SO, BS, BL)
Forum Umweltbildung, Österreich
fugu Design & Development
GLOBE Suisse
Greenpeace Schweiz, Umweltbildung
GreenJobs GmbH, Bern
Grünplanung mit Kick
Grün Stadt Zürich
In-finitude
Institution of Environmental Sciences IES (GB)
Interessengemeinschaft
Umweltbildung im Kanton Zürich
IGU
La RevueDurable
L'école à la ferme
L'Éducateur
MAVA Foundation
Naturama Aargau
Netzwerk Nachhaltige Entwicklung der Fachhochschulen
NASKA GmbH/Stadt Zürich

NGO-Bildungscoalition
Ökozentrum Langenbruck
PUSCH
Réseau des parc suisses
Plateforme SEEDD
Réseau suisse des centres nature (RSCN)
Réseau Urbain Neuchâtelois (RUN)
Rheinaubund
Rucksackschule
sanu - Bildung für nachhaltige Entwicklung, Biel
Schweizerische Gesellschaft für Lehrerinnen- und Lehrerbildung (SGL)
Schweizer Vogelschutz SVS-Birdlife
Scuola ticinesi
SILVIVA
Sorane
Fondation Education et Développement (FED)
Stiftung Mercator Schweiz, Zürich
Team BNE+, Experten und Expertinnen
Teilprojekt BNE+ des Lehrplan 21
Commission suisse de l'UNESCO
Umweltfachstelle, Umwelt- und Gesundheitsschutz, Stadt Zürich
Université de Lausanne
EPFL
HES-SO
Unité DD de l'Etat de Vaud
Equiterre
Verband der Schulleiterinnen und Schulleiter des Kantons Zürich
Verband der Schulpräsidenten des Kantons Zürich
Verband Schweizer Wanderleiter
ASAM
Volksschulamt Kanton Zürich
Wildnispark Zürich
WWF Suisse
Zürcher Hochschule für Angewandte Wissenschaften
ZHAW, Wädenswil

Préambule du Président



Dr. Hans Peter Pfister | Président
du Conseil de fondation de la FEE

Qui aurait pensé en 1994, lors de la création de la FEE, que la petite plante deviendrait un vrai arbre, qui est aujourd'hui enraciné dans la « forêt » de l'éducation en vue d'un développement durable.

J'espère que notre arbre continuera à grandir au sein de l'agence pleine d'avenir et s'élèvera au-dessus des bosquets. Jusqu'à ce que le contrat de fusion soit signé à la mi 2013, je reste le président de la FEE et contribuerai, avec l'aide de notre conseil de fondation, à ce que la fusion se passe le mieux possible. Je souhaite le meilleur succès à notre nouvelle fondation éducation21 et me réjouis que les collaboratrices et collaborateurs de la FEE puissent se reconnaître dans cette institution à partir de janvier 2013.

Il me semble important de souligner que la FEE n'a pas fusionné parce qu'elle est désuète ou ne peut plus fonctionner correctement. Elle apportera ses prestations éprouvées dans la nouvelle fondation et contribuera à un démarrage solide d'éducation21. Pour en savoir plus sur le potentiel et les prestations apportées ainsi que sur les attentes face à la nouvelle organisation et à la valeur ajoutée qu'elle engendre, il est possible de consulter le rapport annuel 2011 de la FEE, qui avait été conçu comme un rapport final.

Je voudrais cordialement remercier tous nos « coéquipiers » au nom du Conseil de fondation pour l'engagement exemplaire en faveur de l'éducation à l'environnement. L'équipe de la FEE s'est fortement engagée, en particulier lors de la planification de l'agence spécialisée. J'espère qu'ils en auront un « retour sur investissement » bien mérité. Les conditions pour une agence efficace ont, à mon avis, été créées. L'avenir se trouve dorénavant entre les mains des responsables. Il faudra du temps pour que tout soit réglé dans le nouvel environnement. Mais le temps sera pris et avec de la bonne volonté, des solutions satisfaisantes seront

trouvées en temps voulu. Au moment du « décollage », je souhaite à tous les participant-e-s une motivation pérenne et un travail stimulant, mais également de la sérénité et une pointe d'humour si les choses traînent un peu.

Ma conviction est que notre FEE entre dans la fondation éducation21 avec une carte de visite irréprochable. Ses états de services sont impressionnants, la mise en réseau au niveau de la « durabilité après Rio » fait partie du quotidien et la disponibilité pour le travail d'équipe est remarquable. Les finances sont équilibrées et les réserves permettent la poursuite des projets courants de la FEE dans le cadre de la nouvelle fondation. Nous devons cette situation à tous les collaborateurs et collaboratrices et en particulier à la direction de la FEE. Rolf Jucker a réussi avec brio le déménagement à Berne, a atteint une acceptation élevée auprès de l'OFEV et a réglé avec prudence les relations internes. Il s'est particulièrement distingué par ses contributions décisives dans le cadre de l'évaluation et de la planification d'éducation21, ainsi que par sa persévérance constructive dans les questions cruciales du développement et de l'organisation. Le fort engagement de la FEE a conduit à un résultat précurseur. Mes compliments et un cordial remerciement à tous les participant-e-s !

Innovation, expertise, développement de la qualité

Projet de création d'une agence EDD

Il faut parfois être forcé à la chance. La décision de la CDIP et des trois Offices fédéraux OFEV, OFSP et DDC du 19 mai 2011 d'imposer à la Fondation Education et Développement et à la Fondation suisse d'Education pour l'Environnement de fusionner et le lancement du projet de mise en œuvre ne se plaçaient pas sous les meilleurs auspices. La manifestation du 22 décembre 2011 organisée pour donner le coup d'envoi du projet a été un exercice bureaucratique qui a provoqué un véritable effroi parmi les collaboratrices et collaborateurs de la FEE. Mais il s'est bientôt avéré, sous la direction compétente et sensible du chef de projet Beat Bucher, que le projet serait mis en œuvre dans un esprit participatif. Tous les collaborateurs et collaboratrices ont pu participer à la mise en place des contenus de l'agence spécialisée au sein de groupes de travail et cette intégration s'est poursuivie pendant l'année entière – non seulement à l'interne, mais également à l'externe avec les groupes d'intérêts importants. Ce qui a débuté lors du premier semestre comme un florilège de représentations contradictoires a pris au mois de juillet, grâce au rapport de profil et d'organisation du 11 juillet, la forme d'une organisation nommée éducation²¹. Cette entité a soudain pris vie, a offert des opportunités de travail aux collaboratrices et collaborateurs, tout en ayant le courage de s'orienter vers les compétences au niveau stratégique et opérationnel, loin des anciennes représentations des deux fondations originelles. Ce qui faisait au début peur à la FEE a soudain offert la possibilité d'une vraie valeur ajoutée par rapport aux fondations d'origine, en se focalisant sur une conception systémique de l'éducation, sur l'EDD et sur une palette de prestations judicieuse à tous les niveaux du système. Ce résultat positif du processus d'élaboration n'a qu'un défaut : cette organisation est pour l'instant quelque chose qui doit encore prendre vie et faire ses preuves au cours des prochaines années.

Rolf Jucker

Développement de la qualité dans l'éducation à l'environnement

Sur la base du document de positionnement de la Fachkonferenz Umweltbildung et d'autres documents, la FEE a, sur mandat de l'OFEV, développé un instrument pour le développement de la qualité en collaboration avec la fondation SILVIVA. Il permet aux institutions actives dans l'éducation à l'environnement de vérifier la qualité de leur organisation et de leurs offres à travers un état des lieux et d'élaborer des mesures pour la mise en place de processus de développement de la qualité. L'instrument a été achevé au cours de l'année dernière en allemand et en français et peut être téléchargé sur www.educ-envir.ch ou www.silviva.ch. Des versions en italien et en anglais suivront. Ce document a été diffusé à travers les canaux d'information de la FEE et de SILVIVA et présenté dans les différents réseaux de Suisse alémanique et de Suisse romande. Il s'inscrit parfaitement dans le concept cadre sur l'éducation élaboré par l'OFEV pour le développement de la qualité dans les parcs naturels et les centres nature. Ces derniers sont en train d'élaborer leurs propres concepts éducatifs qui se basent aussi sur cet instrument de développement de la qualité.

Christoph Frommherz

Expertises

Comme les années précédentes, les différents acteurs et parties prenantes ont eu de plus en plus recours à la FEE et ses compétences spécialisées pour des consultations et des expertises. L'énumération suivante illustre la palette du travail effectué : mandat de ProNatura visant le développement et le positionnement à long terme de l'éducation à l'environnement ; expertise pour l'OFEV sur la stratégie de recherche en éducation à l'environnement ainsi sur le plan d'études cadre pour la maturité professionnelle du SEFRI ; suivi d'un travail de bachelor sur la sobriété pour le ZHAW ; évaluation d'un projet de recherche en EDD pour la fondation Mercator Suisse ; contribution lors de l'atelier international d'expert-e-s sur les indicateurs de l'EDD, Berne du 3 au 4 septembre 2012 ; mandat du Service de l'enseignement, du Canton du Jura : dossiers énergie et climat ; intervention aux assises annuelles du VSLCH à Hergiswil, le 21 novembre 2012 devant 400 directeurs et directrices d'établissement ; expertise lors du séminaire « Education à l'environnement – qu'est-ce qui marche ? » organisé par le WWF/Mercator le 14 décembre 2012 à Zurich ; coaching en EE/EDD des collaboratrices et collaborateurs du Service de la coordination pédagogique du Canton de Genève ; conseils sur la littérature internationale, les réseaux et les contacts à la direction du projet sur la mesure 2 du Consortium de la cohep ; conseil pour des projets dans le cadre du Fonds de cohésion (Hongrie, Pologne) ; expertise de la brochure pour des travaux de maturité « Agir pour la planète » de Greenpeace, Helvetas et Amnesty International ; conseils sur le paysage international de l'EDD pour Michel Ricard, chaire de l'UNESCO, Bordeaux.

Rolf Jucker

La pratique de l'éducation à l'environnement en Suisse

La pratique de l'éducation à l'environnement

Le projet « Pratique de l'éducation à l'environnement » a pour objectif de soutenir les enseignant-e-s lors de la mise en place de l'éducation à l'environnement à l'école. Dans le même temps, il veut rendre accessibles les fondements méthodiques, didactiques et théoriques. En 2012, plusieurs jalons de ce projet ont été posés : Le document de base « Umweltbildung im Unterricht – Lernen für Gegenwart und Zukunft » a été achevé et publié dans deux formats. D'une part, une version longue s'adressait aux spécialistes de l'éducation à l'environnement. D'autre part, dans une version interactive réduite, les enseignant-e-s pouvaient d'un simple clic atteindre des conseils pour la pratique. En outre, deux autres dossiers thématiques ont été finalisés en 2012, sur les thèmes « Energie » et « Consommation et déchets ». Les dossiers réunissent l'offre de la FEE pour les enseignant-e-s en fonction des thèmes et des niveaux scolaires. Ainsi, l'enseignant-e trouve une sélection actualisée et adaptée de moyens pédagogiques, de bonnes pratiques, d'offres scolaires, de sites internet et de nombreuses autres ressources.

Philip Herdeg

L'évaluation documentaire dans la continuité

Cette année 2012 encore, plus d'une centaine de documents, pédagogiques ou théoriques, en lien avec les thématiques de l'Education à l'environnement (EE), ont été minutieusement examinés par des évaluateurs romands et alémaniques, enseignants, formateurs ou spécialistes de l'EE. Nous leur adressons à tous un grand merci pour les années, parfois nombreuses, à collaborer au sein de la FEE. Leur expérience et leur expertise nous ont permis de promouvoir et de valoriser, par le biais de nos deux revues régionales « ressourcesEE » et « MezU », les meilleures ressources en EE. Nos principaux publics, à savoir les centres de documentation et les enseignants, ont ainsi pu bénéficier de précieuses informations destinées à faciliter l'intégration des thématiques EE au cœur du système scolaire. Trois mallettes de sélection de ressources ont également été élaborées en collaboration avec la Fondation Education et Développement et exposées dans les centres de documentation de Suisse alémanique. Les thèmes ont été les suivants : « La mer », « Les déchets et le recyclage » et « L'Education en vue d'un développement durable EDD ». Sous l'égide de la nouvelle fondation éducation21, ce travail d'évaluation par des experts indépendants se poursuivra, ceci au travers d'un horizon thématique plus large, ouvert sur l'économie, la société et la santé. A bientôt donc, sur www.education21.ch!

Delphine Conus Bilat

Fonds pour projets scolaires en éducation à l'environnement

En 2012, cent requêtes ont été déposées auprès du fonds pour projets scolaires en éducation à l'environnement et plus de 150 projets scolaires ont été soutenus. Le total des contributions s'est élevé à 137 546.– CHF, dont 74 680.– CHF pour la Suisse alémanique (57 requêtes), 48 076.– CHF pour la Suisse romande (34 requêtes) et 14 790.– CHF pour le Tessin (huit requêtes). Plus de 5 000 élèves de 282 classes ont profité de ce soutien financier. La somme totale a ainsi dépassé les ressources ordinaires de 100 000.– CHF, qui ont été augmentés par des contributions additionnelles de l'OFEV et par des réserves de la fondation. À côté des projets « achetés », comme « l'Atelier forêt de montagne », « VivaRiva », « Opération énergie » et « Robin des watts » ainsi que « Scuola dell'infanzia nel bosco », les projets développés par les écoles elles-mêmes sont en augmentation. Dans le cadre des travaux de fusion pour éducation21, il a été intensivement question de l'avenir des soutiens financiers aux écoles. Ils doivent être de plus en plus complétés par des conseils et de la formation des enseignant-e-s. En outre, la procédure des différents fonds sera uniformisée et un accès commun à tous les fonds sera créé.

Sabine Muster-Brüschweiler | Christoph Frommherz

Plateforme des bonnes pratiques

Au cours de l'année dernière, la plate-forme des bonnes pratiques a été augmentée de 10 projets, pour atteindre le nombre de 24 projets. Six projets ont été collectés en Suisse alémanique, deux en Suisse romande et deux au Tessin. La plate-forme propose maintenant une large palette de projets sur les thèmes les plus variés issus de l'éducation à l'environnement qui ont été mis en œuvre par les enseignant-e-s eux-mêmes. Tous ces projets ont également reçu un soutien du fonds pour projets scolaires. Nous nous sommes également intéressés à l'impact de la plate-forme : dans le cadre d'une évaluation, neuf enseignant-e-s de Suisse alémanique expérimentés dans le travail par projet ont pu donner leur avis au moyen d'un questionnaire. Le rapport d'évaluation montre un grand intérêt des personnes interrogées qui la recommandent volontiers. La plate-forme est manifestement considérée comme une source d'inspiration pour le développement de projets. Dans le cadre du développement de la plate-forme par éducation21, les résultats de l'évaluation seront pris en compte et les projets issus d'autres accès thématiques comme de l'EDD seront intégrés.

Sabine Muster-Brüschweiler | Christoph Frommherz

Coordination nationale et mise en réseau de l'éducation à l'environnement

Plan de mesures EDD 2007 – 2014

2:1, voici comment on pourrait qualifier les résultats des travaux de la FEE et de la FED en ce qui concerne le plan de mesures. La percée espérée ne s'est pas produite dans la mesure 1, l'intégration de l'EDD dans le Lehrplan21. Nous avons audacieusement rêvé – avec le soutien de la coalition des ONG – d'ancrer visiblement l'EDD dans le programme d'études, comme principe supérieur de l'éducation, comme idée directrice. Cela aurait pu concrètement se faire dans un programme d'études partiel, comme cela a été le cas pour d'autres thèmes transdisciplinaires comme les TIC ou l'orientation professionnelle. La première version du plan d'études a montré malgré tout que des points de convergence vers l'EDD se profilent dans les plans d'études disciplinaires. Le grand défi pour les enseignant-e-s sera de réunir dans un concept cohérent les multiples compétences partielles et références à l'EDD répartis dans six plans d'études disciplinaires. Reste également la difficulté de travailler de manière transdisciplinaire en se basant sur un plan d'études disciplinaire. Pour la mesure 2, en revanche, le consortium de la cohep, à laquelle participent toutes les HEP de Suisse, a travaillé de manière intensive et a élaboré un état des lieux de l'EDD dans les HEP et des bases didactiques ainsi que des recommandations. Au cœur de ces dernières se trouve la recommandation de continuer les travaux du consortium à travers un groupe d'expert-e-s en EDD, qui sera fortement soutenu par éducation21. La mesure 3 sera entièrement prise en charge par éducation21: comme le projet Umweltschule dans le canton de Zurich le montre, une vraie intégration de l'EDD dans la réalité scolaire ne peut se faire qu'à travers des structures d'échange, de suivi et de soutien à long terme qu'éducation21 prévoit d'offrir à long terme.

Rolf Jucker | Barbara Schäfli

Rencontre romande EDD : « La consommation : une affaire d'école »

Accueillies par Charles Beer, conseiller d'Etat genevois en charge du DIP, 180 personnes ont suivi la journée pratique EDD du 12 septembre 2012 organisée à Genève par FEE/FED, sous mandat de la CIIP et en étroite collaboration avec le DIP-Genève et le LDES (Université de Genève). A la suite des 3 présentations de grande qualité, dont le but était d'effectuer un état des lieux de la consommation des jeunes, les participants se sont répartis dans 12 ateliers.

15 enseignants avaient répondu positivement aux sollicitations des organisateurs. Leur mandat comprenait 2 parties. D'une part, ils relataient une activité ou un projet mené avec leurs élèves sur le thème global de la consommation et, d'autre part, et c'est là que se situait l'intérêt majeur de l'exercice, ils devaient analyser leur démarche à l'aide d'une grille développée par le comité d'organisation. Cette grille avait pour objectif de visualiser les ressorts de leur pratique professionnelle dans la réalisation de leur projet/activité. Elle permettait d'identifier les freins et les moteurs rencontrés et donc d'augmenter les chances de succès de futures réalisations. Cette analyse fouillée était ensuite mise en discussion avec les participants dans le but avoué de favoriser chez ces derniers le « passage à l'acte » dans leur contexte respectif. Ce transfert est facilité grâce à l'expérience de leurs pairs et à la prise de conscience des étapes qui conduisent à la réalisation d'une activité interdisciplinaire.

Les rencontres romandes sont précieuses pour des institutions comme FEE et FED et par conséquent pour éducation21. Les journées pratiques peuvent être assimilées à de la formation par les pairs et les rencontres romandes sous toutes leurs formes (journées pratiques, colloque et forum) créent et renforcent les liens entre les praticiens, les institutions de formation et de coordination, les départements d'instruction publique, les prestataires de service et de conseil. Elles renforcent la cohérence des réflexions et des pratiques entre tous ces acteurs et répondent à de nombreux besoins.

Pierre Gigon

Réseaux des formateurs et formatrices d'enseignant-e-s

En Suisse romande, deux rencontres du réseau FREE-HEP (formatrices et formateurs en éducation à l'environnement et au développement durable des HEP romandes et tessinoise) ont eu lieu. La séance du printemps s'est consacrée au Plan d'Etude Romand (PER) et a abordé en particulier la question de savoir comment soutenir et conseiller les enseignant-e-s à mettre en œuvre l'EDD dans le cadre de la « Formation Générale ». La rencontre de l'automne a été consacrée au thème de l'EDD et la transdisciplinarité. Des exemples actuels dans la formation des enseignant-e-s ont été présentés et discutés.

Le réseau des formateurs et formatrices EE/EDD de Suisse alémanique ne s'est rencontré qu'une seule fois cette année. Cette réunion a été consacrée à l'intégration de l'EDD dans le Lehrplan21 sous différentes perspectives (direction du projet Lehrplan21, domaines disciplinaires et équipes d'expert-e-s EDD+) et à la mesure 2 (Intégration de l'EDD dans la formation des enseignant-e-s). En complément à ces rencontres, la FEE a régulièrement informé les membres du réseau sur les développements dans les HEP, le plan de mesure, les manifestations intéressantes, les nouvelles parutions, les projets de recherche en éducation à l'environnement et en EDD. Pour cela, elle a utilisé les importants instruments que sont la Newsletter EE/EDD dans la formation des enseignant-e-s et le site internet.

Les deux réseaux sont bien établis. L'échange simple et ouvert aux questions concrètes de la pratique ainsi que l'information régulière sont appréciés par leurs membres. Ainsi, les réseaux resteront un élément stable des activités d'éducation21. Pour aller dans le sens de l'EDD, les formateurs et formatrices d'autres domaines disciplinaires (par ex. économie, santé, économie familiale) et du secondaire II devront à l'avenir être invités à participer aux réseaux. Il est également prévu d'approfondir les échanges entre les réseaux de Suisse romande et de Suisse alémanique.

Barbara Schäfli | Sabine Muster-Brüschweiler

Rencontres des réseaux Education à l'environnement et Education à la citoyenneté mondiale

Avec l'idée réunir les acteurs des différents réseaux, une séance commune a à nouveau été organisée cette année par la FEE et la FED à Aarau. Cette réunion des réseaux les plus importants de l'éducation à l'environnement et de l'éducation à la citoyenneté mondiale de Suisse alémanique a eu lieu pour la deuxième fois et a suscité à nouveau un grand intérêt. Dans différents forums d'échange et ateliers, l'avenir des réseaux, le projet de dossier pédagogique en EDD ZmiLE, la magnifique exposition du Naturama «CO₂-élixir de longue vie, tueur de climat et thème pour l'EDD?» ainsi que des exemples de projets de collaboration entre des écoles et des partenaires extrascolaires ont été présentés et discutés. Pendant la pause de midi, les participant-e-s ont pu visiter des stands présentant de nouveaux projets et ressources en éducation à l'environnement en éducation à la citoyenneté mondiale et prendre contact avec les membres des autres réseaux. L'après-midi, chaque réseau s'est rencontré séparément pour traiter des affaires courantes. En Suisse romande également, les deux rencontres du Réseau Education à l'Environnement (REE) ont eu lieu en commun avec le « Forum des ONG » de la FED. À côté de l'échange réciproque sur des projets et les offres actuels, ces rencontres ont été l'occasion de discuter des possibilités de partenariat entre les prestataires extrascolaires et les DIP, et du développement des différentes offres scolaires dans le cadre de l'EDD. Une séance séparée du REE a permis de discuter du document de positionnement sur l'éducation à l'environnement et sur le nouvel instrument de développement de la qualité élaboré par la FEE et Silviva. Cette formule : une séance commune autour de l'EDD puis une séance séparée qui aborde les thèmes spécifiques des différentes éducations, a été très appréciée par les participant-e-s et montre la voie pour le réseau EDD des prestataires extrascolaires prévu par éducation21.

Barbara Schäfli



Les fleurs de l'air
parce qu'elles sont
si belles

A la découverte des fleurs des Air

LIBRERIA

« Fachkonferenz Umweltbildung »

La première réunion de la Fachkonferenz Umweltbildung a eu lieu dans le cadre de la rencontre des réseaux du 26 juin 2012. Le point central en a été un débat sur le thème «Orientation vers l'action vs orientation vers la prise de conscience». La deuxième séance a eu lieu le 30 octobre 2012 et a été couplée avec l'excursion annuelle qui a mené les participant-e-s à l'école primaire de Steckborn. Le matin, la discussion a porté sur le futur travail de réseautage d'éducation²¹ en lien avec la Conférence. L'après-midi, une visite du laboratoire d'expérience énergétique de l'école était prévue. Finalement, les impressions des participant-e-s ont nourri la discussion avec les organisateurs. Un autre travail important a été la publication et la diffusion de la version courte du document de positionnement sous le titre «Kernaussagen zu zeitgemässer Umweltbildung».

Christoph Frommherz

Colloque Education en vue d'un développement durable (EDD)

Quand est-on vraiment trop jeune pour l'EDD ? Les restrictions liées à l'âge qui peuvent faire obstacle à une éducation en vue d'un développement durable réussie, sont souvent discutées et prêtent parfois à controverses. C'est pourquoi le colloque EDD à la HEP Zurich a abordé cette année la question « Peut-on être trop petit pour l'EDD ? ». Des exemples de la pratique d'une équipe du primaire du quartier de Seefeld à Zurich et une intervention sur le développement psychologique des enfants de la part de la formatrice Rahel Senn (HEP Zurich) ont inspiré des discussions de groupe animées sur la question de savoir si et comment l'éducation en vue d'un développement durable peut être mise en œuvre avec des enfants de 4 à 8 ans. Les résultats donnent de l'espoir: personne n'est trop petit pour l'EDD. Le colloque EDD a été organisé jusqu'à ce jour par la FEE et la FED, en collaboration avec une haute école pédagogique. Il permet de donner un éclairage critique et de contribuer au développement de l'EDD dans le discours scientifique. Cet instrument sera repris par la fondation éducation²¹.

Philip Herdeg

La plate-forme d'information Education à l'environnement

Service d'information

Le service d'information a communiqué à travers ses instruments : le bulletin, la newsletter et le site internet. Le bulletin a paru trois fois et a abordé les thèmes suivants: «Modèles pour enseigner la durabilité» avec une annexe, «Gestion des ressources – un défi pour l'école» et une rétrospective. Les onze éditions de la newsletter contenaient chacune dix contributions sur les actualités de l'EE/EDD. Parallèlement, le site internet a été régulièrement mis à jour, à travers la rubrique News et la base de données des offres en éducation à l'environnement. Cette année, la newsletter pour les enseignant-e-s, éditée avec des partenaires dans six cantons, a paru quatre fois, au lieu de trois fois jusqu'ici.

Christoph Frommherz

Passer le relais entre educ-envir.ch et education21.ch

Les questions liées à la forêt, l'énergie, la consommation et les déchets n'ont désormais plus de secrets pour les enseignant-e-s. En effet, les dossiers thématiques que la FEE a mis en ligne en 2012 sur son portail www.educ-envir.ch/dossiers-thematiques constituent une véritable aide pratique pour l'enseignant-e qui favorise l'intégration de thèmes d'éducation à l'environnement dans son enseignement ou dans la réalisation de projets avec sa classe. La sélection et la mise à jour permanentes des meilleures ressources pour chaque cycle scolaire (moyens d'enseignement, bonnes pratiques, liens aux plans d'études) assurent au praticien une qualité et une pérennité de l'information proposée. En 2012, educ-envir.ch a également justifié son statut de portail national d'éducation à l'environnement. Il a notamment accueilli plus de 400 news, une trentaine de Newsletters, des dizaines d'articles pour la presse éducative, près d'une centaine d'annonces de manifestations dans son agenda, des dizaines de nouveaux projets initiés par les acteurs scolaires et extrascolaires. Mais en janvier 2013, c'est education21.ch qui doit prendre le relais en élargissant son horizon à l'éducation au développement durable, par l'ajout des thèmes de la santé, l'économie et la citoyenneté. Depuis le mois d'août, une équipe des deux fondations (FEE et FED) travaille d'arrache-pied pour relever le défi et satisfaire aux attentes des enseignant-e-s et spécialistes du domaine. Donc, rendez-vous à cette nouvelle adresse.

Ramon Martos

Autres projets suivis par la FEE

Projet «Umweltschulen – Lernen und Handeln»

Le projet pilote «Umweltschulen – Lernen und Handeln», de la fondation Mercator Schweiz et de la FEE, avec le soutien de la Direction de l'instruction publique du canton de Zurich a été lancé en 2012. Trois offres, élaborées en collaboration étroite avec le Conseil consultatif et d'autres acteurs, ont été proposées aux écoles de Zurich : un service de conseils, un réseau et un site internet. Le coup d'envoi du projet a été donné par le site internet www.umweltschulen.ch, qui a été mis en ligne à la mi-mars. En avril, des entretiens ont été menés avec des écoles et une première école a adhéré au réseau. En parallèle, deux autres offres ont été conçues: une formation continue et une distinction. Les partenaires nécessaires ont été mandatés et les premiers délais de mise en œuvre pour 2013 ont été fixés. Jusqu'à fin 2012, cinq écoles ont choisi d'adhérer au réseau et ont déjà fourni un travail étonnant. Des équipes interprofessionnelles pour l'environnement se sont mises en place et assurent la diffusion du thème de l'environnement dans les écoles, sous la direction d'un chargé de projet pour l'environnement. Des bilans de situation ont été effectués, des plans de développement ont été élaborés et les premiers projets de mise en œuvre ont débuté, telle la création d'un club de jardinage. Le projet «Umweltschulen – Lernen und Handeln» est dans une phase pilote dans le canton de Zurich. Pour que le projet s'implante dans d'autres régions, un accompagnement scientifique est indispensable. Pour cette raison, la FEE a mandaté en 2012 la haute école pédagogique de Zurich pour effectuer une évaluation formative et sommative du projet. Les premiers résultats sont attendus en 2013. De plus, les résultats de l'évaluation et les expériences pratiques autour des écoles en environnement seront très utiles pour les futures tâches d'éducation21 – en particulier pour la mise en place des réseaux d'écoles. Nous sommes impatients de voir les prochains processus de développement et d'apprentissage.

Beatrix Winistörfer

ENSI

Le réseau international ENSI a intensivement travaillé au cours de l'année dernière sur un autre projet multilatéral dans le cadre du programme Life-long-learning de l'UE. Le projet aborde les compétences qui encouragent le développement durable dans la formation professionnelle. Le projet sera présenté à l'UE en février 2014. D'autres thèmes ont été centraux en 2012: la coopération des écoles et des communautés (collaboration avec le réseau multilatéral CoDeS) et la collaboration dans des instances de l'UE (stratégie de développement pour la région des Balkans), de l'UNESCO, de l'UNECE et de l'UNEP. Le réseau ENSI a également participé à la conférence mondiale sur l'éducation à l'environnement à Tiflis (en septembre 2012) et à différentes réunions nationales et internationales. La crise économique dans l'espace européen n'épargne pas les ONG internationales. Ainsi, ENSI a dû travailler ces dernières années dans des conditions difficiles : des moyens et du temps de travail ont été supprimés chez de nombreux partenaires, ce qui a rendu la collaboration et l'échange au niveau international plus compliqués. Malgré ces conditions délicates, les expert-e-s intéressés aux thèmes de l'éducation en vue d'un développement durable continuent à se réunir. Les enseignant-e-s, les expert-e-s de la formation des enseignant-e-s et de la politique éducative intéressés sont cordialement invités à s'inscrire auprès de l'ENSI (secretariat@ensi.org).

Christine Affolter

CoDeS

Le réseau multilatéral « CoDeS », dont la FEE assure la coordination, a vécu une année de travail intensif. Les représentant-e-s de 29 organisations partenaires se sont rencontrés lors d'une conférence de travail à Vienne en mai 2012. Au centre de cet atelier, la question des critères de qualité pour une coopération réussie à long terme entre les écoles et les acteurs extrascolaires. Les débats ont été conduits sur la base de cas pratiques scientifiquement documentés, des questionnaires pour analyser les actions ayant été envoyés à l'avance. Les résultats de cet échange intensif seront présentés en mai 2013 lors de la prochaine conférence de travail de la CoDeS qui aura lieu à Kerkrade/NL. Lors d'une autre rencontre à Győr/Hongrie, des groupes d'expert-e-s ont travaillé sur d'autres produits du projet. Ainsi, une plate-forme électronique sera bientôt disponible, ainsi qu'une « boîte à outils » et un « Guide de projet Coopération Ecole et Communauté ». Toutes les informations se trouvent à l'adresse suivante : www.comenius-codes.eu

Christine Affolter





Les instances de la FED

Conseil de fondation

Présidente

Elisabeth Baume-Schneider,
Ministre de la Formation,
de la Culture et des Sports de la
République et Canton
du Jura, Présidente de la CIIP

Vice-président

Beat W. Zemp, Président du LCH

Membres

Siegfried Arends, Alliance Sud,
Pain pour le Prochain
Martin Bernet, représentant des
membres de Films pour
un seul monde (Missio)
Marianne Candraia, Alliance Sud,
Helvetas
Daniel Forchelet, CIIP SR/TI
Michele Galizia, DFI, Service de
lutte contre le racisme
Marianne Gujer, Alliance Sud/
Education
Fleur Jaccard, UNICEF
Rolf Jucker, FEE
Gaëlle Lapique, Coalition des ONG
Olivier Longchamp, Coalition
des ONG
Maud Macho-Gerber, DDC/
Partenariats institutionnels
Rebecca Müller (jusqu'au 23.8.12),
cohep
Christoph Mylaeus-Renggli, D-EDK
Georges Pasquier, SER
Stelio Righenzi, Centro didattico
cantonale Bellinzona
Sonja Rosenberg, (dès le 23.8.12),
Cohep
Eveline Steinger, PHZ Zug IZB

Comité du Conseil de fondation

Président

Beat W. Zemp, Président du LCH

Membres

Marianne Gujer
Maud Macho-Gerber
Georges Pasquier
Eveline Steinger

Direction

Jürg Schertenleib, Secrétaire
central, Bern
Charly Maurer, Responsable
du Service régional
de Suisse romande, Lausanne
Oliviero Ratti, Responsable
del Servizio regionale della Svizzera
italiana, Lugano
Verena Schwarz, Leiterin der
Regionalstelle der deutschen und
rätoromanischen Schweiz, Zürich
Barbara Rödlach, Leiterin
der Regionalstelle der deutschen
Schweiz, Bern.

Commission pédagogique

La Commission pédagogique
fournit à la FED des apports sur les
développements de la politique
de formation et les besoins des
acteurs, afin de l'aider à
développer ses activités et ses
prestations.

Marco Adamina, PHBern
François Audigier, FPSE, Université
de Genève
Serge Clément, HEP BEJUNE
Christine Künzli, FHNW PH
Dora Luginbühl, PHTG
Erich Marti, EHB

Commission de projets

La Commission de projets évalue
les demandes soumises à la FED
dans le cadre des soutiens
financiers dans les domaines
Prévention du racisme
Interdépendances mondiales
Education aux droits humains.

Markus Baumann, artlink
Regina Bühlmann, EDK
Giuseppe Del Notaro, Scuola Media,
Locarno
Elke-Nicole Kappus (dès le 19.3.12),
PHZ Luzern
Pascal Helle, CPLN
Fabienne Liechti Wenger,
HEP-BEJUNE
Alex Sutter, humanrights.ch
Ruedi Tobler
Pit Wiher (jusqu'au 23.10.12)

Commissions d'expert-e-s Soutien à la production de films (Films pour un seul monde)

Corinne Künzli, réalisatrice
Christine Stark, Reformierte Medien
(jusqu'en juin 2012)
Hans Hodel, ancien chargée des
films pour les Eglises (depuis
juillet 2012)
Représentation de la DCC en
alternance: Flavien Felder, Alice
Thomann, André Marty (membre
permanent dep. juin 2012)

Commission de visionnement et d'acquisition de films

Siegfried Arends, Pain pour le
Prochain
Ariane Dufour, enseignante
Christine Fach, FED
Rosemarie Fähndrich, Action de
Carême
Daniel Franz, Neue Kantonsschule
Aarau
Christian Georges, e-media/CIIP
Christina Jacober, FED
Adrian Müller, Province des
Capucins de Suisse
Marie-François Pitteloud, FED
Dominik Roost, PH Zürich

Les partenaires suivants soutiennent la FED et ses projets

Confédération

DDC – Direction du développement
et de la coopération,
Département fédéral des affaires
étrangères DFAE
Service de lutte contre le racisme,
Département fédéral de l'intérieur
DFI
Division politique IV, Sécurité
humaine, Département fédéral des
affaires étrangères DFAE
Domaine Famille, générations et
société, Office fédéral des
assurances sociales OFAS

Cantons

Centro Didattico Ticino, Bellinzona
CIIP SR/TI – Conférence
intercantonale de l'instruction
publique, Neuchâtel
D-EDK

Organisations d'enseignant-e-s

LCH – Dachverband Schweizer
Lehrerinnen und Lehrer
SER – Syndicat des enseignants
romands
Formation des enseignant-e-s
COHEP – Conférence des rectrices
et recteurs des hautes écoles
pédagogiques.

Organisations privées

Alliance Sud – Communauté de
travail Swissaid, Action de Carême,
Pain pour le Prochain, Helvetas,
Caritas, HEKS
Unicef Suisse
Fondation suisse d'Education pour
l'Environnement, FEE
Coalition d'ONG
ACAT Suisse – Association des
Chrétiens pour l'abolition de la
Torture, Berne
Aide et Action Suisse, Genève
Amnesty International, Lausanne
ASRO – Association romande
des magasins du monde, Lausanne
Association La Florida, Pérou,
Genève
CODAP – Centre de conseils et
d'appui pour les jeunes en matière
des droits de l'homme, Genève
Déclaration de Berne, Lausanne
E-Changeur, Fribourg
Enfants du Monde, Genève
Equiterre, Genève
Fédération genevoise de
coopération
Fédération vaudoise de coopération
GRAD – Groupe de réalisations
audio-visuelles pour le développe-
ment, Genève
Latitude 21 (Fédération neuchâte-
loise de coopération)
Missio-Enfance Missionnaire,
Fribourg
PBI Suisse (Peace Brigades
International, Bern)
terre des hommes schweiz, Bâle
Terre des Hommes Suisse, Genève

La FED collabore avec d'autres
organisations.

En confiance vers l'avenir



Jürg Schertenleib | Secrétaire central de la FED jusqu'au 31 décembre 2012 | Directeur d'éducation21 depuis le 1^{er} janvier 2013

La participation au processus de développement opérationnel a marqué le travail de la Fondation Education et Développement (FED) pendant toute l'année.

Tous les collaborateurs et collaboratrices se sont engagés dans les différents groupes de travail, pour donner du contenu à la future organisation. La collaboration étroite avec l'équipe de la Fondation suisse d'Education pour l'Environnement a permis d'apprendre à se connaître, à vivre les différences et les ressemblances dans les approches, à se mettre d'accord et à poursuivre des objectifs communs.

Dans le même temps, la FED a continué à fournir ses prestations aux enseignant-e-s, aux hautes écoles pédagogiques et aux autres groupes d'intérêt.

La création de la nouvelle fondation éducation21 ouvre un important chapitre dans le développement organisationnel de la FED. Comme la FEE, la FED transmet à la nouvelle fondation éducation21 ses collaboratrices et collaborateurs compétents, ses objectifs dans

le cadre d'un élargissement, son capital et la confiance des parties prenantes de l'ancienne fondation. Le financement du programme de prestations de deux ans montre la confiance des offices fédéraux qui assurent la plus grande part du financement de la nouvelle fondation. Les collaboratrices et collaborateurs ont montré leur confiance en signant de nouveaux contrats de travail avec éducation21 sans avoir de cahiers des tâches et en s'engageant dans le développement de l'organisation. D'autres acteurs attendent beaucoup de la collaboration et de l'efficacité de la nouvelle fondation. Nous percevons cela comme une confirmation: nous sommes sur la bonne voie et sommes soutenus ! Et c'est pour nous un devoir de nous engager pour l'EDD en collaboration avec la Confédération, les Cantons et la société civile.

EDD et éducation à la citoyenneté mondiale – quelles synergies ?

La migration de la FED vers la nouvelle fondation éducation21 soulève la question du rapport entre l'EDD et l'éducation à la citoyenneté mondiale (ECM). Une étude réalisée dans le cadre de l'Université de Berne a réuni les définitions de l'une et l'autre approche pédagogique transversale utilisées en Suisse afin de les mettre en parallèle.

Synergies potentielles et questions ouvertes communes : l'étude avait pour objectif d'identifier ces éléments afin de favoriser un enrichissement mutuel entre ces deux approches pédagogiques transversales dans l'avenir. La principale différence entre l'ECM et l'EDD se situe au niveau de leur légitimation : Alors que la première est une réponse pédagogique à la mondialisation, la seconde s'oriente au principe d'un développement durable. Une part des variations observées distinguent donc l'ECM de l'EDD, mais d'autres sont liées à des différences de définition au sein même de chaque approche. L'une des missions de la nouvelle fondation sera de développer une compréhension commune de l'EDD et de contribuer ainsi à la clarification des questions ouvertes.

Exemples de synergies potentielles

- L'ECM peut apporter à l'EDD d'une part une longue expérience dans la manière de didactiser la mondialisation, la mise en perspective de systèmes de valeurs divers et la justice sociale, d'autre part une compréhension de la signification du DD dans divers contextes socioculturels.
- La visée mondiale d'un engagement sociétal proposée par l'ECM peut nourrir l'approche participative de l'EDD, qui s'oriente souvent à l'échelle locale ou nationale.
- Les réflexions menées tant au niveau de l'EDD que de l'ECM sur l'aspect plus ou moins normatif de leur implémentation peuvent s'enrichir l'une l'autre, cette question se posant dans les deux cas.

Exemples de questions ouvertes communes

- Comment des approches pédagogique transversales peuvent-elles s'intégrer dans le système scolaire existant ? Tant l'ECM que l'EDD peuvent être considérées comme contribution à ou comme orientation de l'enseignement. Une clarification à ce niveau faciliterait leur intégration au système scolaire.
- Comment le traitement de la complexité peut-il être intégré au sein de l'EDD et de l'ECM ? Il y a lieu de clarifier s'il s'agit du même type de complexité et de quelle manière celle-ci peut être abordée au cours du cursus, tant au niveau individuel que lors de la construction commune de savoir.
- Que signifie la formation d'individus autonomes ? L'école a pour objectif de promouvoir la pensée et l'action autonome de l'individu, mais s'inscrit dans un contexte socioculturel donné, et s'articule, dans le cadre de l'EDD et de l'ECM, autour de l'idée du développement durable ou de la justice sociale.

Nadia Lausset | Etude réalisée comme travail de diplôme dans le cadre d'un cours de certificat (CAS) en développement durable à l'Université de Berne. L'étude intégrale est disponible auprès de l'auteure.

Liens avec l'éducation	Conception générale de l'éducation Clarifie la conception de l'éducation des auteurs.
	Positionnement des éducations Clarifie les rapports entre l'éducation en général et les éducations étudiées.
	Compréhension des savoirs Clarifie quel genre de savoirs sont, selon les auteurs, adaptés à l'EDD et à l'ECM et quelles en sont les rapports avec le savoir scolaire.
Bases	Base de légitimation Clarifie les liens entre les éducations étudiées et le discours de la société.
	Objectif prioritaire Clarifie les objectifs prioritaires des éducations étudiées. Les objectifs prioritaires se situent sur un niveau plus abstrait que ce que nous décrivons dans les compétences/les objectifs indicatifs.
	Base de valeurs Clarifie l'élément central du cadre éthique sur lequel se basent les éducations étudiées.
Structure didactique	Compétences Objectifs indicatifs Clarifie la concrétisation de l'objectif prioritaire. Künzli et al (2010) parle d'objectifs indicatifs, termes non usités dans l'espace francophone. C'est pour cela que nous utilisons le terme de compétences, même s'il ne signifie pas exactement la même chose. Puisque les compétences se développent dans l'argumentation des contenus et grâce à des principes didactiques appropriés, il y a des recoupements avec les deux critères qui suivent.
	Contenus de l'enseignement Clarifie les matières (connaissances) dans le cadre des éducations étudiées
	Principes didactiques Clarifie l'organisation de l'enseignement. Les principes didactiques se situent sur un niveau plus abstrait que les méthodes d'enseignement concrètes.

EDD	EDD & ECM	ECM
Accent mis sur l'engagement citoyen et social («citoyenneté»).	Individus autonomes et critiques que sont capables de s'engager comme citoyen-ne-s actifs.	Accent mis l'orientation dans la citoyenneté mondiale.
	Les deux éducations sont comprises soit comme une contribution à l'éducation soit comme une orientation de l'éducation.	
	<p>Compréhension différente du savoir dans les deux éducations:</p> <ul style="list-style-type: none"> - Le savoir, tel qu'il a été jusqu'ici transmis à l'école est remis en cause: il ne s'agit pas de transmettre un «savoir fondé scientifiquement» mais de fournir des ressources qui permettent la construction collective du savoir et la prise de décision commune. - Le savoir actuellement transmis dans les écoles sert de base et est élargi en réunissant différentes perspectives. - L'école doit non seulement transmettre du savoir, mais également des valeurs et des attitudes. 	
S'oriente sur l'idée directrice du développement durable.	De nouveaux apprentissages sont demandés: l'orientation sur la proximité et la pensée linéaire ne suffisent plus.	Réaction pédagogique su phénomène de la mondialisation.
Participation active des jeunes à un développement durable.	Les jeunes apprennent à vivre dans une complexité croissante.	S'orienter dans une société globalisée et aborder les défis mondiaux.
Nécessité de répondre aux besoins de tous et en même temps tenir compte des ressources limitées.	La définition est diversement pondérée. Plus la justice sociale est importante, plus l'EDD se rapproche de l'ECM.	Fait partiellement partie du cadre des droits humains de manière explicite.
Aborder l'idée directrice du développement durable.	Ce n'est pas un modèle de compétence précis qui joue un rôle central, mais un groupe de compétences: la pensée critique et prospective, la coopération dans des groupes hétérogènes, la participation à des processus sociaux, la capacité de se positionner face à des systèmes de valeurs.	Aborder l'idée directrice de la mondialisation. Accent mis sur les aspects interculturels.
Les contenus doivent montrer les liens entre les aspects économiques, environnementaux et sociaux, et thématise les dimensions spatiales et temporelles.	Pas de limitation sur des contenus d'enseignement précis, mais critères de sélection. Les contenus permettent d'aborder une problématique complexe, controversée et d'actualité.	Thématiser le lien entre les niveaux macro et micro et la signification de la justice sociale pour soi et les autres.
Accent mis sur la participation et prise en compte de l'avenir. Les auteur-e-s suisses romands préconisent d'élaborer l'enseignement de façon à ce qu'il encourage la création d'«outils de pensée».	La nécessité d'exercer en classe la pensée systémique, l'approche de l'insécurité ou le positionnement face à des systèmes de valeurs différents apparaît dans les deux éducations. Un mélange de principes qui sont peu présents dans l'éducation en général (par ex. mettre en œuvre le principe de précaution) avec d'autres qui sont souvent pratiqués (par exemple, encourager la coopération entre les apprenant-e-s) peuvent observés dans les deux cas.	Accent mis sur l'apprentissage coopératif et la communication dans des groupes interculturels.

Moyens d'enseignement

Lors du deuxième trimestre 2012, une nouvelle version du catalogue a été mise en ligne. Ce canal couvre une grande partie des ventes et des prêts dans toutes les régions linguistiques. La vente en ligne complète l'offre des magasins de Berne et Lausanne, comme celle du Lernmedienshop Zürich (LMS). Ce dernier est situé depuis l'automne 2012 sur le nouveau campus de la haute école pédagogique à côté de la gare de Zurich.

Le salon professionnel Didacta à Bâle a donné l'occasion de contacts directs avec les enseignant-e-s. L'équipe du stand a particulièrement remarqué l'intérêt des enseignant-e-s du secondaire II pour les ressources pédagogiques. Comme leurs collègues du primaire et du secondaire, ils apprécient les services d'évaluation sur la base de critères de qualité clairs. Ces constatations se recoupent avec les expériences faites lors des présentations de matériel. Ces manifestations d'une journée ont eu lieu dans tout le pays.

Coopérer pour le développement

Après l'édition en ligne, le nouveau dossier sur la coopération au développement a été imprimé au printemps 2012. Ce dossier a pour objectif d'éveiller l'intérêt des jeunes pour les défis centraux de la coopération au développement de la Suisse dans le contexte de la globalisation. Le dossier donne des bases solides pour répondre à ces questions. La participation de la FED à la Conférence annuelle de la DDC le 17 août 2012, sur le thème de l'efficacité de l'aide au développement, a marqué la fin de ce vaste projet.

L'éducation à la citoyenneté mondiale dans l'enseignement des langues

L'édition estivale du prospectus de vente alémanique proposait pour la première fois une sélection de matériel pédagogique adapté à l'enseignement des langues. L'éducation à la citoyenneté mondiale se prête bien à la découverte des interdépendances mondiale dans une autre langue que sa langue maternelle.

Fiches pédagogiques

En 2012, le Service régional de Suisse romande a réalisé quatre nouvelles fiches pédagogiques en complément à du matériel que la FED diffuse : les Kamishibai « Waniku » (cycle 1) et « Beptopoop » (cycle 1), l'ouvrage « Enfants d'ici, parents d'ailleurs » (cycle 3) et l'album « La vache sans taches » (cycle 1). Ces dossiers contiennent des informations pour les enseignant-e-s, les liens avec le PER et des suggestions d'activités.

Dossier thématique

Sur mandat du Canton du Jura, la FEE et la FED ont réalisé un dossier thématique sur le thème de l'énergie destiné aux enseignant-e-s des trois cycles de l'école obligatoire. Ce document comprend une sélection de ressources pédagogiques évaluées, les objectifs correspondants du PER, des références générales sur l'énergie, ainsi que des projets et animations proposées aux classes.

Verena Schwarz, Anahy Gajardo, Ueli Anken

Films pour un seul Monde

Avec EZEF (Allemagne), BA0BAB (Autriche) et le Service Education d'Alliance Sud, le service « Films pour un seul monde » a produit un nouveau DVD « Acheter, jeter, recycler », contenant neuf films et du matériel pédagogique sur le thème du défi mondial des déchets et du recyclage.

Le DVD est conçu en deux langues (français et allemand), de nombreux films sont également disponibles en anglais. Le lien avec les thèmes de l'EDD peut expliquer le grand intérêt suscité par ce produit: à fin décembre, 780 DVD ont été vendus.

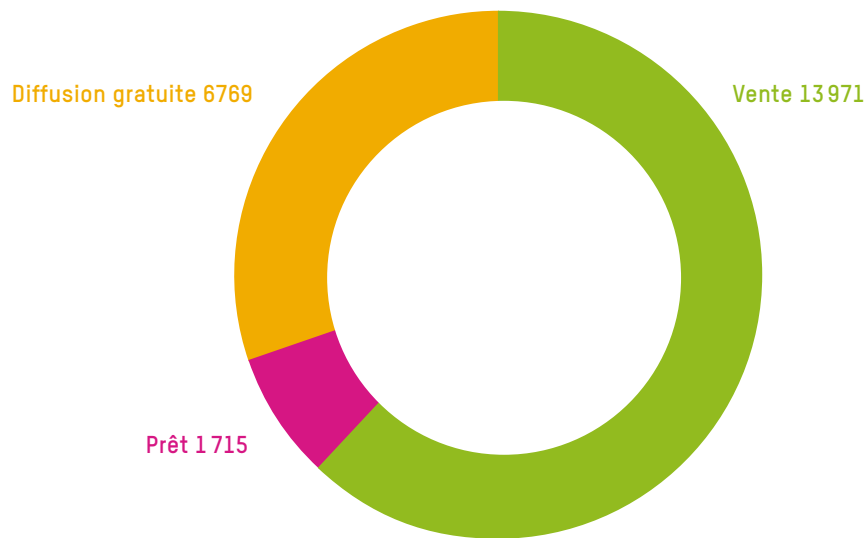
Film et éducation

Chaque année, le service « Films pour un seul Monde » organise une formation continue pour les enseignant-e-s dans le cadre du festival Visions du Réel de Nyon, en collaboration avec e-media (CIIP). En 2012, 42 enseignant-e-s intéressés ont pu profiter de cette offre.

Soutien à la production de films

Le soutien financier de projets cinématographiques donne un signe clair pour les films en lien avec le développement dans les domaines de l'éducation à la citoyenneté mondiale et de l'éducation en vue d'un développement durable. Dix-huit projets parmi les trente-neuf demandes déposées ont été soutenus pour un montant total de 301 00 CHF. Ces montants ont servi au développement de projets, à la réalisation ou à la post-production.

Daniel Gassmann | Dorothee Lanz



Diffusion de supports pédagogiques

A ces chiffres s'ajoutent plus de 17 000 fiches distribuées en Suisse romande dans le cadre de la campagne pour les droits de l'enfant.

Nombre de participant-e-s

La prise directe avec la pratique scolaire est restée un élément fort dans le dernier exercice de la FED. Si la vente de supports pédagogiques a continué à baisser, le DVD « Acheter, jeter, recycler » a généré une belle relance en fin d'année. Dès son lancement, il a été commandé 783 fois jusqu'à la fin de l'année (26 pour cent des 3002 DVD vendus au total). Dans le cadre du processus de fusion, le nombre de cours proposés a été légè-

rement réduit. Les offres de formation initiale et continue ainsi que les cours d'introduction pour les étudiant-e-s HEP ont néanmoins connu un franc succès. Au total, les quatre services régionaux ont réalisé 1719 manifestations. Suite à l'intégration dans la nouvelle fondation éducation21, les prestations d'éducation à la citoyenneté mondiale de la FED seront dès lors amenées vers la pratique EDD.

Nombre de participant-e-s 2012

	Suisse alémanique	Suisse romande	Svizzera italiana	Total
Introductions pour étudiant-e-s HEP	620	45		665
Formation et formation continue	211	509	219	939
Autres manifestations	115			115
	946	554	219	1719

Formation initiale et continue

Séances d'introduction

Les étudiant-e-s des hautes écoles pédagogiques ont eu la possibilité d'apprendre à connaître les méthodes et les moyens pédagogiques de l'éducation à la citoyenneté mondiale. Ces séances d'introduction – qui ont été organisées dans les hautes écoles pédagogiques ou dans les locaux de la FED – sont très appréciées. Elles allient une introduction théorique avec des exemples concrets d'application et une découverte accompagnée de l'assortiment de matériel pédagogique évalué.

Formations initiales et continues

Comme chaque année, la FED a été très active dans la formation initiale et continue dans les HEP.

L'année 2012 a notamment permis de poursuivre la fructueuse collaboration avec la HEP Valais et la HEP Vaud en ce qui concerne la formation initiale. A la HEP VS, le cours sur les projets d'établissement EDD s'est poursuivi avec succès et à la HEP VD, nous avons continué à donner les cours sur l'éducation à la citoyenneté et les sciences humaines pour ouvrir au monde destinés aux enseignant-e-s spécialisés. Le Service régional de Suisse romande a également été sollicité à de nombreuses reprises pour des formations continues. A noter en particulier, la formation « Aborder le racisme avec des enfants et des ados : défis et pistes d'actions » organisée le 21 mars dans le cadre de la semaine d'actions contre le racisme du Bureau lausannois de l'intégration (BLI), qui a rencontré un vif succès.

La collaboration avec l'ESEDE se poursuit (droits humains, citoyenneté, interculturalité, etc.) et permet d'atteindre les professionnel-le-s de l'éducation de la petite enfance. Notons aussi que le CAS Education et droits de l'enfant a pu démarrer et que cette première volée d'enseignant-e-s certifié-e-s est prometteuse d'une volonté des enseignant-e-s de s'engager dans cette thématique.

Comme les années précédentes, la haute école pédagogique de Suisse centrale (HEP Lucerne et Zoug) a mis un fort accent sur le programme de formations proposé par la FED. Ce travail sur l'EDD, la migration et la coopération au développement pédagogique avec des étudiant-e-s très motivés a été très satisfaisant, car des contenus en lien avec la citoyenneté mondiale ont été élaborés et approfondis pendant une semaine entière.

Train the trainers

Deux formations d'ONG ont offert à des bénévoles de se préparer à travailler avec des élèves. Aussi bien chez Amnesty International qu'à la Déclaration de Berne, la FED a donné des impulsions autour des critères de qualité auxquels doivent répondre les animations dans les écoles: elles doivent soutenir les enseignant-e-s dans leur travail, être orientées sur des contenus du domaine de la citoyenneté mondiale et menées de manière compétente.

Assises de l'éducation

Plus de 250 enseignant-e-s ont participé aux Assises de l'éducation du SER le 22 septembre à l'Université de Lausanne. Organisée cette année en partenariat avec le Service régional de Suisse romande de la FED, cette manifestation a été consacrée au thème d'une « école pour tous ». Cette édition des Assises a permis d'ouvrir le débat entre des chercheurs (Prof. P.-A. Doudin, HEP Vaud), des directeurs d'établissement (Raphy Darbellay, écoles de Martigny), des responsables politiques (Mme E. Baume-Schneider) et des enseignant-e-s de terrain. La FED a mis à disposition des enseignant-e-s une sélection de ressources pédagogiques et, en collaboration avec la Jeunesse débat et le SER, elle a réalisé une fiche argumentaire.

Christina Jacober, Nicole Awais

Financement de projets

En 2012, la FED a évalué 60 demandes de financement de projets scolaires. Parmi eux, 29 projets traitaient des interdépendances mondiales, 29 de la prévention du racisme et 6 de l'éducation aux droits humains. La commission d'évaluation des projets, composée d'expert-e-s externes, s'est prononcée favorablement pour 70 pour cent des demandes. Le montant total des financements s'est élevé à 324 910.- CHF. Entre 2005 et 2012, 670 demandes de financement ont été déposées, 55 pour cent dans le domaine de la prévention du racisme, 38 pour cent dans celui des interdépendances mondiales et 7 pour cent pour aborder l'éducation aux droits humains.

Le projet Step into Action, mené par l'organisation « Euforia », continue à rencontrer un vif succès. Initialement mise sur pied à Bâle en 2011, cette manifestation vise à sensibiliser les participant-e-s aux thématiques du développement durable et à les encourager à devenir acteurs de changement. A Palexpo, plus de 700 élèves genevois ont suivi un parcours éducatif et ludique, pendant qu'une quarantaine de leurs professeurs participaient à une formation sur l'EDD, donnée en collaboration avec la FED. Cette expérience devrait être reproduite prochainement dans plusieurs villes de Suisse. A noter que la FED a également été sollicitée pour former une partie des bénévoles d'Euforia.

En Suisse romande, le projet de journée pédagogique de l'école de commerce et collège André Chavanne (sec II) a particulièrement retenu notre attention. Intitulée « Regards croisés sur ce monde qui vient », cette journée avait pour objectif de permettre aux élèves de s'interroger sur les interdépendances mondiales et les liens possibles entre notre mode de vie et celui d'autres sociétés, en particulier le peuple Kogi de Colombie. A cet effet, l'école a invité deux représentants de ce peuple à débattre avec les élèves autour de huit thématiques préparées préalablement en classe. Ce projet de grande envergure a rencontré un franc succès et a été très bien relayé par les médias. La rencontre avec les représentants Kogi a été un moment fort pour les élèves !

La Fondation Village d'enfant Pestalozzi a mis sur pied 37 sous-projets dans le cadre du « Projet solaire de radio contre le racisme ». Dans leur rapport écrit, les enseignant-e-s soulignent le professionnalisme de l'équipe de Trogen et l'effet durable chez les apprenant-e-s.

L'école de Cazis (GR) a mis en œuvre un projet scolaire sur le thème de la mode et de la consommation. Les élèves ont développé leur propre label de vêtements « CatsStyle – mode made in Cazis with respect » et ont présenté leurs créations lors du carnaval. Pour les enseignant-e-s, la bonne collaboration avec la commune et avec les bénévoles a été un facteur clé dans la réussite du projet. Des acteurs extrascolaires, par exemple les autorités, les commerces locaux et les médias, ont été inclus dans le projet. Les élèves ont appris à prendre des initiatives et à organiser de façon engagée un projet depuis l'idée initiale jusqu'à la réalisation.

Certains projets ont été décrits et publiés. C'est ainsi qu'une gymnasienne de l'école cantonale de Trogen, lauréate d'un concours journalistique, a été publiée dans la revue *Gymnasium Helveticum*.

La série d'annonce pour promouvoir les soutiens financiers s'est basée sur les images du jeu d'échec déjà utilisée en 2011. Un flyer a également été produit et distribué notamment lors de la manifestation magistra à Schaffhouse.

Susanna Mühlethaler, Anahy Gajardo

Projets

Droits de l'enfant

Comme chaque année, les fiches du 20 novembre ont connu un vif succès et permettent de poursuivre notre travail de sensibilisation sur cette thématique. Les productions des enfants et des adolescent-e-s sur le thème complexe du développement est très intéressant et montre leurs capacités à aborder ces questions. Le site est toujours alimenté et permet ainsi aux enseignant-e-s d'avoir accès aux documents de base et à différentes fiches pédagogiques. Deux formations ont eu un écho très intéressant. Tout d'abord, une formation à l'école du Lignon à Genève qui a permis aux enseignant-e-s de mettre sur pied un projet d'école sur le respect. Un projet d'établissement, soutenu par le fonds droits humains, a permis aux écoles de Martigny, de réfléchir et de trouver des actions pour développer le respect des droits humains et des droits de l'enfant.

Partenariats Nord-Sud : une évolution continue

Le programme Partenariats Nord-Sud dans la formation des enseignant-e-s a entamé sa troisième phase de 4 ans en 2012. Il permet la collaboration entre des hautes écoles pédagogiques de Suisse et des instituts de formation des enseignant-e-s dans des pays de l'Est et du Sud et a pour objectif d'encourager la compréhension des interdépendances mondiales et de l'éducation à la citoyenneté mondiale dans la formation initiale et continue. Toutes les HEP participantes ont souhaité renouveler leur contrat. Grâce au soutien accordé par la DDC, l'accent pourra être mis d'ici à 2015 d'une part sur la valorisation de l'expérience acquise, d'autre part sur l'approfondissement de deux questions identifiées comme étant d'intérêt commun à l'ensemble du programme: le transfert de l'apport des partenariats dans la pratique professionnelle des personnes impliquées, tant futur-e-s enseignant-e-s que formateurs/trice HEP, et les synergies possibles avec certaines tendances actuelles de la formation des enseignant-e-s telles que l'EDD. Un travail commun autour de ces points a été initié au sein du réseau des institutions participantes, réunissant toutes les HEP de Suisse allemandes ainsi que celle du Tessin. Deux rencontres annuelles, des groupes de travail inter-HEP et un atelier international incluant les institutions partenaires sont prévus à cet effet. Selon les résultats atteints, une publication rendra le travail accessible à un public plus large en 2015.

Offres aux directions d'école

Pour entrer directement en contact avec les écoles et les directions d'écoles, la FED prévoyait de proposer une palette d'offres dans laquelle les écoles et les directions pourraient choisir selon leurs besoins. Elle a cependant renoncé à ce projet, car il lui a semblé plus pertinent de proposer une telle offre dans le cadre d'éducation²¹. Nous continuons à penser qu'une offre directe aux directions d'écoles, proposant des formations continues, des conseils pour des projets d'établissement, des compilations de ressources pédagogiques sur un thème précis, etc. fait du sens.

Verena Schwarz, Anahy Gajardo, Ueli Anken

PHGR Chur	Centre pédagogique et formation des instituteurs et institutrices (CFI)	Tanger Morocco	Pilot 2002-2004 since 2005
PH FHNW Solothurn	Teacher Training Faculty of the University	Shkodra Albania	since 2004
PHSG St. Gallen	Faculty of Education Dicle University	Diyarbakir Turkey	since 2010
PHTG Kreuzlingen	Escuela superior de formación de maestros Simon Bolivar	La Paz Bolivia	since 2010
PHZ Zug	South-East European University	Tetovo Mazedonia	since 2005
PHZ Luzern	Ecole normale supérieure Former partnership with Tanzania	Yaoundé Cameroun	since 2012 2006-2011
PHZH Zürich	Serbian Preschool Teacher Training College	Novi Sad Serbia	since 2006
PHBE Bern	Facultad de Educación Universidad de Antioquia Former partnership with Serbia	Medellín Columbia	since 2012 2006-2009
SUPSI Lugano	NGOs in African and South American countries Several African and	Several countries	Pilot 2002-2003 since 2004

Réseaux

Colloques EDD

Le colloque EDD commun FEE-FED a pour objectif de débattre sur l'éducation en vue d'un développement durable sous différentes perspectives. Le dernier a eu lieu en novembre à la HEP de Zurich, où les débats ont tourné autour de la question de savoir si aborder l'EDD avec des petits de quatre à huit ans était possible. Deux enseignant-e-s d'école primaire et un enseignant-e spécialisée ont présenté leurs expériences. Une formatrice de la HEP Zurich a éclairé les aspects psychologiques du thème et une formatrice de la HEP de Thurgovie a fait les liens avec l'EDD.

FREE-HEP

En prévision de la nouvelle fondation éducation21, la FED a co-organisé avec la FEE la dernière édition (13 novembre) du FREE-HEP, le réseau des formateurs-trices en éducation à l'environnement et au développement durable des HEP romandes et tessinoises. Une vingtaine de formateurs-trices HEP se sont réunis autour du thème « L'EDD au défi de l'interdisciplinarité ».

Rencontres des réseaux

Pour la seconde fois, la FEE et la FED ont organisé une rencontre commune de leurs réseaux respectifs à Aarau. Au centre des discussions : la future agence EDD et la signification de la nouvelle orientation vers l'EDD. En Suisse romande, deux rencontres du réseau romand des ONG de la FED ont été organisées, en commun avec le REE (réseau romand des organisations actives en éducation à l'environnement). A chaque fois, une trentaine de participants a réfléchi et travaillé autour de thématiques diverses, comme les possibilités de partenariat entre une organisation et un DIP et les apports des différentes offres scolaires dans le cadre de l'EDD. Ces rencontres ont aussi été l'occasion d'échanger entre organisations sur leurs activités respectives et les opportunités de collaboration dans les différentes régions de Suisse.

Journée pratique sur la consommation

La journée pratique sur la consommation organisée en collaboration avec la FEE et la CIIP a dépassé nos espérances. Près de 200 enseignant-e-s sont venus participer aux ateliers, échanger leur expérience et approfondir leurs connaissances. La présence du Conseiller d'Etat Charles Beer a permis de renforcer la crédibilité institutionnelle de cette manifestation. Les différentes interventions ont mis en lumière la richesse des activités menées sur le terrain et la possibilité de s'inspirer du travail de ses collègues pour se lancer dans une démarche EDD.

Giornata ESS

Pour la cinquième fois, le service régional de Suisse italienne a organisé à Locarno la «Giornata d'informazione dedicata all'educazione allo sviluppo sostenibile», en collaboration avec le Canton du Tessin et le département de la formation (Dipartimento di Formazione e Apprendimento DFA) de la haute école spécialisée du Tessin (SUPSI). Plus de cent personnes, dont de nombreux enseignant-e-s, y ont participé. Sous le thème Développement durable et économie, la réunion a offert l'opportunité de discussions pratiques et théoriques autour de questions sur le développement, la production et la consommation, à travers cinq ateliers, deux visites et un laboratoire.

Global Education Network Europe (GENE)

Le Global Education Network Europe (GENE) réunit des ministères, des agences spécialisées et d'autres organismes nationaux d'Europe actifs dans le domaine de l'éducation à la citoyenneté mondiale. 21 Etats composent ce réseau créé en 2001, dont la Suisse. Ce lien ouvre à la FED – et à l'avenir à éducation21 – l'accès à des textes de base, en particulier issus de l'espace anglophone. Cet élargissement des perspectives au niveau du savoir est une sorte d'éducation à la citoyenneté mondiale pour l'organisation. éducation21 devra clarifier les liens entre l'éducation à la citoyenneté mondiale et l'EDD. La Suisse ouvre une voie qui peut servir de modèle. Une table ronde doit à moyen terme être organisée et mise en œuvre par la Suisse en tant qu'Etat membre. « Nous voulons volontiers apprendre de la Suisse », voilà ce qu'on a pu entendre lors de la conférence de Lisbonne.

Gabriela Oberholzer, Roger Welti, Isabelle Steinhäuslin







Exercice 2012

Au 31 décembre 2012, la FED et la FEE ont bouclé leur dernier exercice. Dans le même temps, les deux bilans ont été réunis au bilan de fusion de la nouvelle fondation éducation21. Celui-ci a repris en janvier 2013 les activités opérationnelles.

La dissolution formelle de la FED et de la FEE aura lieu au printemps 2013. Le contrat de fusion fera passer leurs droits et devoirs dans la compétence de la fondation éducation21 avec effet rétroactif au 1^{er} janvier 2013.

Bilans

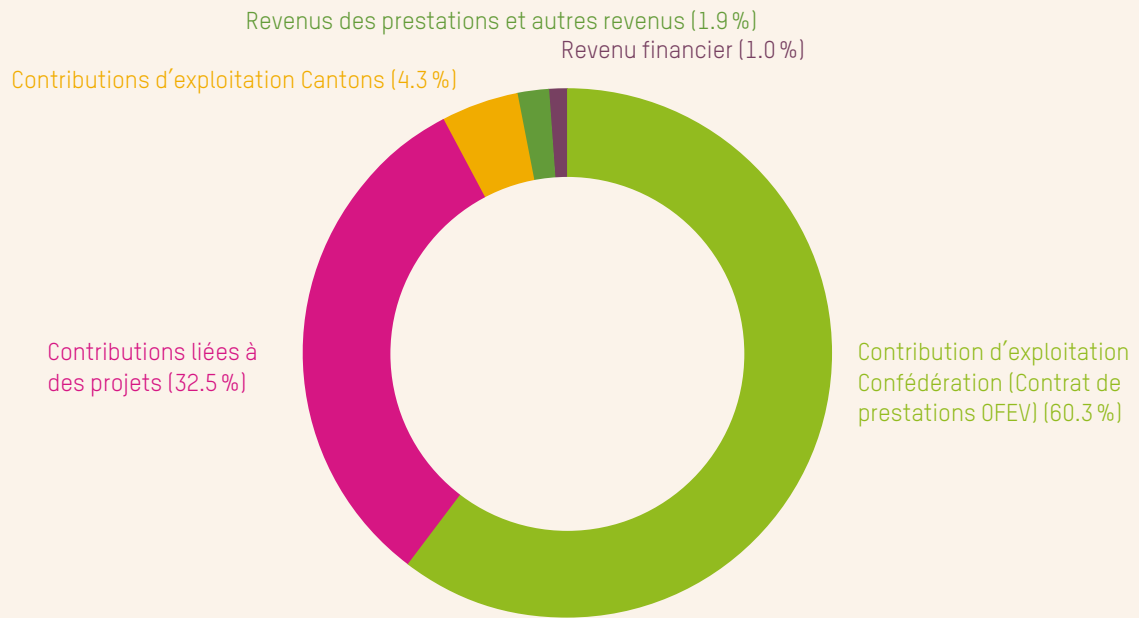
au 31.12.12 (en CHF)	FED	FEE	éducation21	Imputation interne	Bilan de la fusion
Actifs					
Liquidités	2 494 909.58	1 238 974.08	60 020.75		3 793 904.41
Créances	302 080.15	60 318.20	0.00	-13 825.95	348 572.40
Provisions	121 273.00	0.00	0.00		121 273.00
Actifs de régularisation	793.40	17 435.10	0.00		18 228.50
Actif circulant	2 919 056.13	1 316 727.38	60 020.75	-13 825.95	4 281 978.31
Immobilisations corporelles meubles	9 527.20	3.00	0.00		9 530.20
Immobilisations corporelles immeubles	0.00	1 38 000.00	0.00		138 000.00
Actifs financiers	0.00	928 685.42	0.00		928 685.42
Actifs immobilisés	9 527.20	1 066 688.42	0.00	0.00	1 076 215.62
Total Actifs	2 928 583.33	2 383 415.80	60 020.75	-13 825.95	5 358 193.93
Passifs					
Dettes à court terme	397 699.03	67 357.10	0.00	-13 825.95	451 230.18
Passifs de régularisation	114 412.10	38 770.00	2 000.00		155 182.10
Dettes à court terme	512 111.13	106 127.10	2 000.00	-13 825.95	606 412.28
Obligations liées à des projets	28 216.81	0.00	0.00		28 216.81
Provisions	200 000.00	0.00	0.00		200 000.00
Dettes à long terme	228 216.81	0.00	0.00	0.00	228 216.81
Fonds affectés	371 129.66	226 937.45	0.00		598 067.11
Fonds affectés	371 129.66	226 937.45	0.00	0.00	598 067.11
Capital libéré	187 000.00	992 002.00	60 000.00		1 239 002.00
Réserves de réévaluation	178 237.00	0.00	0.00		178 237.00
Capital acquis lié	938 495.27	1 052 615.11	0.00		1 991 110.38
Capital acquis libre	513 393.46	5 734.14	-1 979.25		517 148.35
Capital d'organisation	1 817 125.73	2 050 351.25	58 020.75	0.00	3 925 497.73
Total Passifs	2 928 583.33	2 383 415.80	60 020.75	-13 825.95	5 358 193.93

Compte d'exploitation FEE

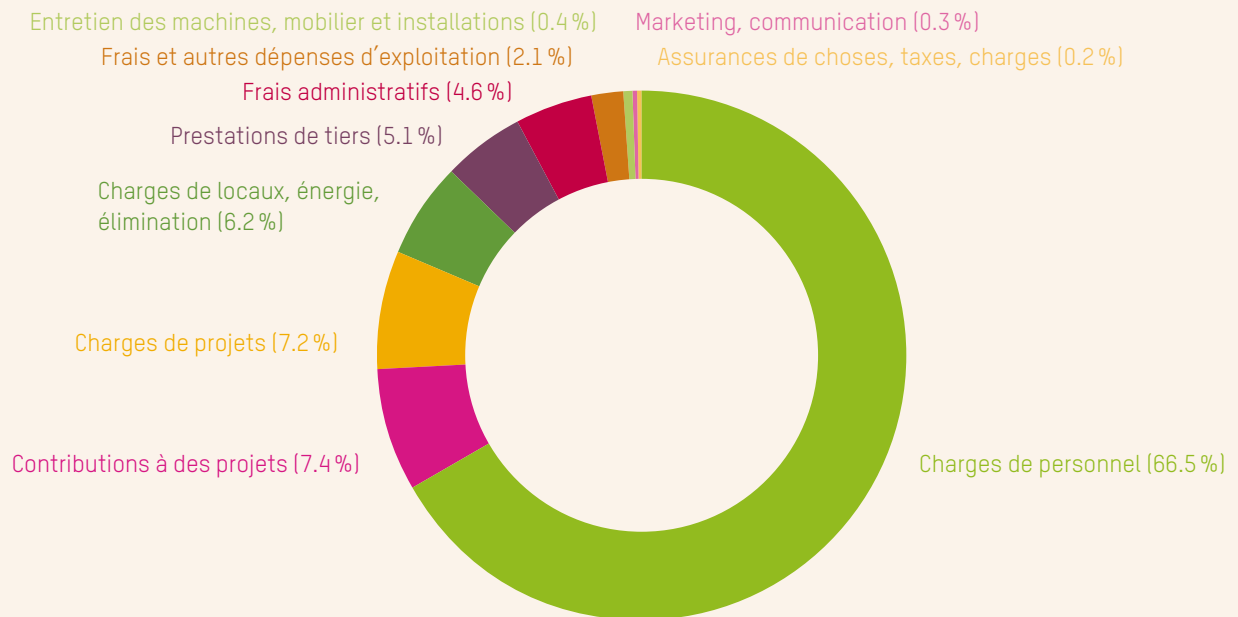
Revenus d'exploitation (en CHF)	2012	%	2011	%
Contribution d'exploitation Confédération	1 035 880	60.9%	1 105 000	68.7%
Contributions d'exploitation Cantons	73 800	4.3%	81 800	5.1%
Contributions liées à des projets	558 003	32.8%	368 688	22.9%
Revenus des prestations	32 878	1.9%	53 007	3.3%
Autres revenus	0	0.0%	580	0.0%
Total Actifs	1 700 561	100.0%	1 609 075	100.0%
Charges d'exploitation				
Contributions à des organisations tiers	-132 200		-87 017	
Charges de projet CoDeS	-127 696		0	
Charges de personnel	-1 180 618		-1 022 173	
Prestations de tiers	-91 154		-149 797	
Charges de locaux, énergie, élimination	-109 451		-110 393	
Entretien des machines, mobilier et installations	-7 727		-10 964	
Assurances de choses, taxes, charges	-2 868		-3 000	
Frais administratifs et d'informatique	-81 821		-64 263	
Marketing, communication	-4 487		-24 713	
Frais et autres dépenses d'exploitation	-38 097		-42 849	
Total	-1 776 119	-104.4%	-1 515 169	-94.2%
Résultats d'exploitation	-75 558	-4.4%	93 906	5.8%
Résultats financiers	17 767		15 716	
Résultats des immeubles	41 965		-12 054	
Résultat exceptionnel / Provisions	3 807		-23 170	
Résultat annuel sans résultat des fonds	-12 019	-0.7%	74 399	4.6%
Résultat des fonds				
Attributions des fonds	-110 848		-84 519	
Prélèvements sur les fonds	12 726		0	
Total	-98 122	-5.8%	-84 519	-5.3%
Résultat avant affectations	-110 141	-6.5%	-10 120	-0.6%
Affectations/prélèvements				
Affectations/prélèvements sur le capital lié acquis	-61 812		30 000	
Affectations/prélèvements sur le capital libre acquis	171 953		-19 880	
Excédent de revenus après affectation	0		0	

Les comptes annuels de la Fondation suisse d'Education FEE pour l'Environnement ont été révisés par Steffen Treuhand AG, Zofingen.

Provenance des fonds



Affectation des fonds

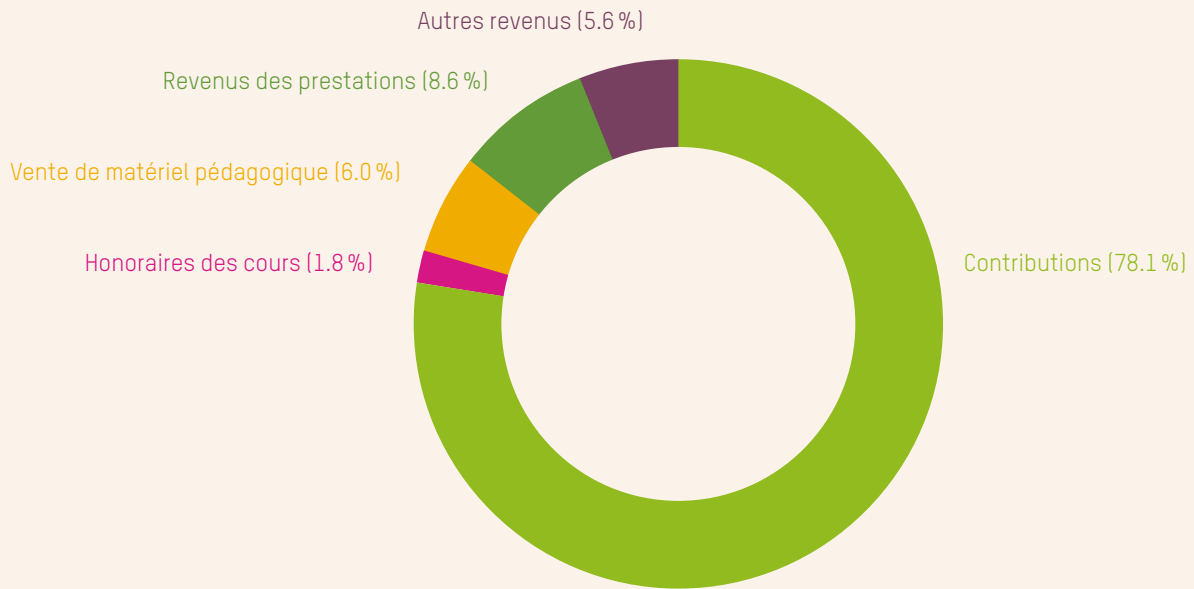


Comptes d'exploitation FED

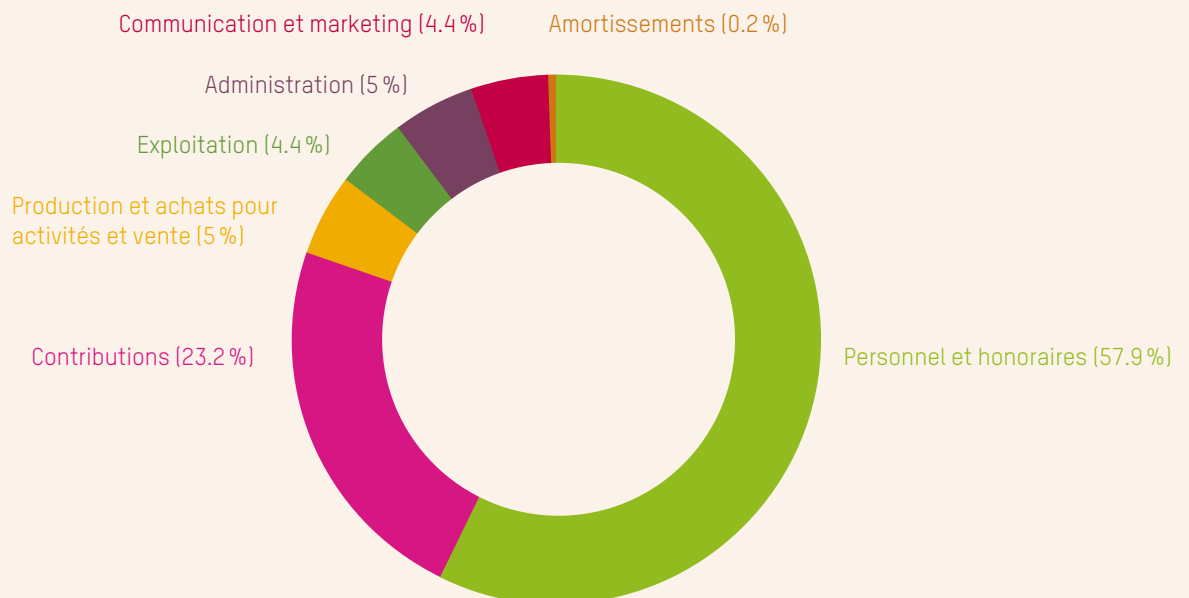
Revenus d'exploitation (en CHF)	2012	%	2011	%
Contributions non liées, dons	456	0.0%	272	0.0%
Contributions affectées	3 868 836	78.1%	3 748 856	75.9%
Contributions internes liées à des projets	425 000	8.6%	518 000	10.5%
Activités et vente	384 165	7.8%	419 873	8.5%
Autres revenus	277 056	5.6%	253 629	5.1%
Total	4 955 513	100.0%	4 940 630	100.0%
Charges d'exploitation				
Contributions à des organisations tiers	-1 126 693		-1 124 062	
Productions	-114 025		-102 721	
Achats pour activités et vente	-130 205		-156 686	
Charges de personnel	-2 493 506		-2 366 224	
Prestations de tiers	-321 751		-499 297	
Charges de locaux, énergie, élimination	-188 724		-172 065	
Entretien des machines, mobilier et installations	-18 914		-21 187	
Assurances de choses, taxes, charges	-4 505		-3 916	
Frais administratifs et d'informatique	-161 285		-200 373	
Marketing, communication	-212 644		-295 770	
Frais et autres dépenses d'exploitation	-80 740		-114 473	
Amortissements sur les actifs immobilisés	-7 694		-12 163	
Total	-4 860 685	-98.1%	-5 068 938	-102.6%
Résultats d'exploitation	94 828	1.9%	-128 308	-2.6%
Résultats financiers	6 308		11 132	
Résultat exceptionnel / Provisions	-210 000		60 620	
Résultat annuel sans résultat des fonds	-108 864	-2.2%	-56 555	-1.1%
Résultat des fonds				
Attributions des fonds	-35 683		-82 500	
Prélèvements sur les fonds	165 658		295 759	
Total	129 976	2.6%	213 259	4.3%
Excédent de revenus avant affectations	21 112	0.4%	156 704	3.2%
Affectations/prélèvements				
Affectations/prélèvements sur le capital lié acquis	0		-150 000	
Affectations/prélèvements sur le capital libre acquis	-21 112		-6 704	
Excédent de revenus après affectation	0		0	

Les comptes annuels de la Fondation Education et Développement ont été révisés par Revisionsgesellschaft BDO AG selon Swiss GAAP FER.

Provenance des fonds



Affectation des fonds



2013: Regard sur un verre d'eau

La nouvelle fondation éducation21 commence son travail lors de l'année internationale de la coopération dans le domaine de l'eau. Ce hasard du calendrier nous permet de donner un nouvel élan à la pratique de l'EDD à travers le thème de l'eau. Un nouveau jeu pour l'enseignement et la deuxième édition du journal de pratiques sont consacrés à ce liquide rare.

Seul un pourcent des réserves d'eau douce sont à disposition pour la consommation humaine. Quarante pour cent de la population mondiale est menacée par le manque d'eau. 140 litre d'eau sont nécessaires pour obtenir une tasse de café.

Les organisations non gouvernementales, les autorités et les entreprises de tous les continents s'attachent à aborder la réalité qui se cache derrière ces chiffres. Ils mettent en place des campagnes comportant des images et des faits qui font entrer cette réalité dans notre quotidien. Des initiatives privées et publiques abordent ce thème, cherchent des réponses et des solutions pour l'avenir. éducation21 aide à faire entrer des thèmes comme l'eau à l'école de façon à garantir les exigences pédagogiques et la diversité des perspectives. Un bon exemple: le nouveau mystery.

Ce jeu montre les liens entre notre T-shirt préféré et un pêcheur sur la mer d'Aral. Lors de ce petit voyage d'apprentissage à travers 24 cartes d'information, les élèves apprennent ce qu'est l'eau virtuelle, quelles informations contient l'empreinte hydrique, quelles conséquences peuvent avoir les conflits liés à l'utilisation de l'eau.

Le mystery «L'eau virtuelle à l'exemple du coton ouzbèke» sera disponible au téléchargement (pdf) en allemand, français et italien à l'été 2013, sur le portail internet d'éducation21. Utilisable dès le 7^{ème} degré Harnos. Temps nécessaire : 2 leçons. Une version sera plus tard disponible pour le postobligatoire.

Le jeu sera présenté dans la deuxième édition du ventuno, le journal des pratiques en EDD. Dans un interview, la responsable de formation d'Helvetas et un enseignant uranais expliquent comment ils utilisent l'eau dans leur travail quotidien. Un entretien sur la pratique de l'EDD. Autour d'un verre d'eau.



Jürg Schertentleib *

Severin Binggeli

Adrian Burri

Corinne Müller

Rita Riesen

Peter Schneider

Ueli Anken *

Delphine Conus Bilat

Christine Fach

Christoph Frommherz

Rahel Kobel

Kinga Kosztál

Ramon Martos

Valérie Pidoux-Nyffeler

Isabelle Steinhäuslin

Roger Welti

Verena Schwarz *

Nicole Awais

Daniel Gassmann

Andrea Bader

Urs Fankhauser

Marianne Gujer

Pierre Gigon *

Philip Herdeg

Dorothee Lanz

Nadia Lausset

Mischa Marti Camenisch

Marie-Françoise Pitteloud

Barbara Rödlach

Céline Maye

Oliviero Ratti

Barbara Schächli *

Christine Affolter

Nicole Cornu

Sabine Muster-Brüschweiler

Gabriela Oberholzer

Beatrix Winistörfer

Rolf Jucker *

Susanna Mühlethaler

Christina Jacober

Anne Monnet

Florence Nuoffer

Légende équipe
■ Direction et état-major
■ Communication
■ Production
■ Réseaux
■ Développement EDD
 * Direction



Bern

Monbijoustrasse 31, 3011 Bern, 031 321 00 21

Lausanne

Avenue de Cour 1, 1007 Lausanne, 021 343 00 21

Lugano

Via Breganzona 16, 6900 Lugano, 091 785 00 21

Zürich

Zeltweg 21, 8032 Zürich, 044 925 00 21

www.education21.ch

Facebook Twitter [education21ch](https://www.facebook.com/education21ch) [#e21ch](https://twitter.com/education21ch)

Rapport annuel 2012

Fondation Education et Développement **FED**

Fondation suisse d'Education pour l'Environnement **FEE**

Fondation **éducation21**

Editeur

éducation21, Monbijoustrasse 21, 3011 Berne

Rédaction

Jürg Schertenleib | Ueli Anken

Auteurs

selon mentions dans le texte

Traductions

Inter-Translations SA | Isabelle Steinhäuslin

Photos

Hélène Tobler (www.helenetobler.ch, Reportage EDD à l'école de Toffen), Ueli Anken (processus de fondation, Colloque EDD), Pierre Gigon (formation pour l'environnement, portraits de l'équipe), Films pour un seul monde

Concept graphique

visu'l AG

Mise en page

atelierarbre.ch

Traitement d'images

Promacx AG

Impression

Stämpfli Publikationen AG

Tirage

2000 allemand | 1000 français

éducation21

La fondation éducation21 coordonne et promeut l'Education en vue d'un Développement Durable (EDD) en Suisse. Elle agit en tant que centre de compétence national pour l'école obligatoire et le secondaire II sur mandat de la Conférence des directeurs cantonaux de l'instruction publique, de la Confédération et de la société civile.